



UNIUNEA EUROPEANĂ



GUVERNUL ROMÂNIEI
MINISTERUL MUNCII, FAMILIEI ȘI
PROTECȚIEI SOCIALE
AMPOSDRU



Fondul Social European
POS DRU 2007-2013



Instrumente Structurale
2007-2013



MINISTERUL
EDUCAȚIEI
CERCETĂRII
TINERETULUI
ȘI SPORTULUI
OIPOSDRU



ȘCOALA CU CLASELE
I-VIII „SPIRU HARET”

Investește în oameni !

FONDUL SOCIAL EUROPEAN

Programul Operațional Sectorial Dezvoltarea Resurselor Umane 2007 – 2013

Axa prioritară: 2 „Corelarea învățării pe tot parcursul vieții cu piața muncii „

Domeniul major de intervenție: 2.2 „Prevenirea și corectarea părăsirii timpurii a școlii „

Titlul proiectului: Un sprijin necesar pentru elevii de etnie roma și turca din jud. Constanța

Numărul de identificare al contractului: POSDRU/23/2.2/G/40709

UN SPRIJIN NECESAR PENTRU ELEVII DE ETNIE

ROMA ȘI TURCĂ DIN JUDEȚUL CONSTANȚA

- sinteză raport cercetare -

Proiect cofinanțat din Fondul Social European prin Programul Operațional Sectorial pentru Dezvoltarea Resurselor Umane 2007 – 2013

Investește în oameni!



ACADEMIA ROMÂNĂ
INSTITUTUL NAȚIONAL DE CERCETĂRI ECONOMICE
INSTITUTUL DE CERCETARE A CALITĂȚII VIEȚII



UNIUNEA EUROPEANĂ



GUVERNUL ROMÂNIEI
MINISTERUL MUNCII, FAMILIEI ȘI
PROTECȚIEI SOCIALE
AMPOSDRU



Fondul Social European
POS DRU 2007-2013



Instrumente Structurale
2007-2013



MINISTERUL
EDUCAȚIEI
CERCETĂRII
TINERETULUI
ȘI SPORTULUI
OIPOSDRU



SCOALA CU CLASELE
I-VIII „SPIRU HARET”

AUTORI RAPORT

Prof. Dr. IOAN MĂRGINEAN

Dr. Marian VASILE, Cercetător ICCV

Drd. Flavius MIHALACHE, Cercetător ICCV

Drd. Gabriela Neagu, Cercetător ICCV





UNIUNEA EUROPEANĂ



GUVERNUL ROMÂNIEI
MINISTERUL MUNCII, FAMILIEI ȘI
PROTECȚIEI SOCIALE
AMPOSDRU



Fondul Social European
POS DRU 2007-2013



Instrumente Structurale
2007-2013



MINISTERUL
EDUCAȚIEI
CERCETĂRII
TINERETULUI
ȘI SPORTULUI
OIPOSDRU



ȘCOALA CU CLASELE
I-VIII „SPIRU HARET”

UN SPRIJIN NECESAR PENTRU ELEVII DE ETNIE ROMA ȘI TURCĂ DIN JUDEȚUL CONSTANȚA

Institutul de Cercetare a Calității Vieții este, începând cu acest an, partener într-un proiect finanțat prin fonduri structurale – „Un sprijin necesar pentru elevii de etnie *roma* și *turcă* din județul Constanța” – împreună cu Școala cu clasele I–VIII „Spiru Haret” din Medgidia – în calitate de solicitant și Consiliul Local al municipiului Medgidia – cel de-al doilea partener în proiect. Proiectul a început efectiv în luna mai – primele activități fiind derulate în cadrul școlii, iar activitatea de cercetare care revine ICCV, în luna iunie, durata contractului fiind de 13 luni.

Obiectivul principal al proiectului constă în desfășurarea unor activități socio-educative specifice care să contribuie la prevenirea și reducerea abandonului școlar în rândul elevilor vulnerabili din punct de vedere socio-economic, familial, etnic etc.

În cadrul Școlii cu clasele I–VIII „Spiru Haret” din Medgidia se vor organiza patru clase de tipul „școală după școală”, care vor cuprinde un număr de 80 de elevi din clasele I–VI, cu rezultate școlare foarte slabe, din ciclul primar și gimnazial, în special elevi de etnie *roma*. Elevii incluși în program vor primi asistență educațională din partea învățătorilor și profesorilor, pe toată durata anului școlar. Proiectul va pune un accent și pe implicarea părinților în educația copiilor, în acest scop fiind planificate o serie de ateliere de lucru, în care se vor desfășura activități educative comune copil–părinte–cadru didactic. Datorită multiplelor probleme cu care se confruntă elevii din municipiul Medgidia, prin proiect, cei 80 de elevi vor beneficia și de masa gratuită pe întreaga durată a programului, de rechizite școlare, burse sociale acordate pe criterii de performanță care să stimuleze frecventarea cursurilor și acumularea de cunoștințe, asistență medicală (tratament stomatologic), asistență socială și asistență psihologică.

Prezența Institutului de Cercetare a Calității Vieții în proiect este motivată de faptul că, până în momentul de față, în România s-au realizat numeroase studii și cercetări care au ajuns la concluzia că diferențele de acces și succes în educație dintre indivizi depind de caracteristicile mediului socio-economic și familial de proveniență ale acestora, dar care au adus rar în discuție faptul că diferențele de traseu educațional sunt întărite de disparități în ceea ce privește oferta educațională, calitatea serviciilor de educație și sănătate, de distribuția teritorială a instituțiilor de învățământ etc. ICCV va adopta o abordare originală a problematicii părăsirii timpurii a învățământului, prin promovarea ideii de program de acțiune educațională specific (*action-research program*). Prin acest tip de program se urmărește reducerea impactului particularităților mediului socio-economic și familial de proveniență al elevilor asupra traseului educațional.





UNIUNEA EUROPEANĂ



GUVERNUL ROMÂNIEI
MINISTERUL MUNCII, FAMILIEI ȘI
PROTECȚIEI SOCIALE
AMPOSDRU



Fondul Social European
POS DRU 2007-2013



Instrumente Structurale
2007-2013



MINISTERUL
EDUCAȚIEI
CERCETĂRII
TINERETULUI
ȘI SPORTULUI
OIPOSDRU



ȘCOALA CU CLASELE
I-VIII „SPIRU HARET”

Colectiv cercetare ICCV

METODOLOGIA DE CERCETAREA A MODALITĂȚILOR PRIN CARE ȘCOALA ȘI

FAMILIA ACȚIONEAZĂ PENTRU PREVENIREA ABANDONULUI ȘCOLAR

Obiectivele componente de cercetare din cadrul proiectului este de a identifica modalitățile de acțiune cele mai adecvate pentru o cât mai bună participare școlară a elevilor care întâmpină dificultăți de a frecventa școala; măsurarea performanțelor școlare și determinarea progresului înregistrat de elevi pe parcursul anului școlar.

Pentru atingerea obiectivelor propuse, în componenta de cercetare au fost prevăzute modalități specifice de culegere de informații, precum și aplicarea unor teste de cunoștințe.

Pentru fiecare tip de informație considerată necesară s-au identificat sursele de culegere a datelor și instrumentele de cercetare. Astfel, pentru cunoașterea comunităților școlare s-au elaborat și cules date pe baza unei Fișe a școlii și una a clasei. Pentru cunoașterea modului în care se acționează în școală, în vederea bunei desfășurări a activității didactice, stimularea participării școlare a elevilor, conlucrarea intrașcolară și cu părinții, s-a desfășurat câte un focus-grup cu cadrele didactice și un altul cu părinții în fiecare școală inclusă în cercetare. Un interes aparte la constituit identificarea unor cazuri de succes în evitarea abandonului școlar, respectiv readucerea în școală a celor care au părăsit-o la un moment dat.

Pentru măsurarea progresului școlar, testele de cunoștințe au fost aplicate pentru disciplinele limba română și matematică la clasele a II-a, a III-a și a IV-a.

Profilul Școlilor incluse în proiect

Școala inițiatore a Proiectului, la care învață în prezent (anul școlar 2010-2011) 410 elevi, are 30 de cadre didactice, dintre care 27 sunt titulare, și 22 locuiesc în oraș (3 suplinitori și 8 navetiști). În școală se învață în 2 schimburi și se dispun de dotarea strict necesară (13 săli de clasă, 3 laboratoare, 2 cabinete, un centru de documentare și informare, sală de sport). Ratele abandonului școlar și ale repetenției în anul școlar anterior au fost relativ mari (3,77% și 3,33%). Totodată, însă, s-au obținut și premii la olimpiade (cel mai important este locul II





UNIUNEA EUROPEANĂ



GUVERNUL ROMÂNIEI
MINISTERUL MUNCII, FAMILIEI ȘI
PROTECȚIEI SOCIALE
AMPOSDRU



Fondul Social European
POS DRU 2007-2013



Instrumente Structurale
2007-2013



MINISTERUL
EDUCAȚIEI
CERCETĂRII
TINERETULUI
ȘI SPORTULUI
OIPOSDRU



ȘCOALA CU CLASELE
I-VIII „SPIRU HARET”

la Olimpiada Națională de Matematică).

Școala este amplasat într-o comunitate multietnică (români, romi, turci) de la marginea orașului Medgidia (peste pod), relativ săracă, cu multe familii locuind în barăci. Doar 5% dintre părinții copiilor au studii superioare, peste jumătate au studii medii, dar există și părinți care nu au studii (16%). Multe dintre familii trăiesc în condiții de sărăcie, fără venituri stabile, iar o parte importantă (18%) sunt plecați în străinătate.

Din fișa clasei de referință (o clasă a III-a) rezultă că, deși frecvența școlară este bună, o serie de elevi întâmpină dificultăți la învățătură, munca independentă a elevilor nu conduce la rezultate pozitive datorită nivelului scăzut de pregătire și a mediului în care trăiesc. Accentul cade pe munca diferențiată.

Pentru a ilustra unele cazuri de succes în participarea școlară se face trimitere mai întâi la un elev ce avea o situație familială dificilă, caracteristică multora dintre ei (familie monoparentală, situație financiară precară) prin interes propriu pentru învățătură, elevul reușește să obțină rezultate bune la învățătură și nu a fost niciodată în situația de a abandona școala. Un al doilea caz de succes relatat privește acțiunile de intervenție pentru aducerea în școală a unei fetițe cu dizabilități de vedere și apoi integrarea ei în programa de învățământ. Munca diferențiată, includerea într-un program de recuperare și dezvoltare, colaborarea în clasă au contribuit ca eleva să obțină rezultate tot mai bune la învățătură. În fine, mai menționăm cazul unei fetițe înscrise în clasa întâi care absentă mult și avea dificultăți la învățătură, provenea dintr-o familie cu 4 copii, crescuți doar de mamă, fetița nu a frecventat grădinița. La început a fost respinsă inclusiv de părinții copiilor pentru îmbrăcăminte neadecvată și neintegrare în activitate școlară. Ulterior, eleva a fost înscrisă într-un program de sprijin, ea a început să manifeste interes pentru învățătură, a câștigat simpatia celorlalți și a fost ajutată astfel încât a reușit să încheie învățământul obligatoriu.

La rândul său, cealaltă școală din Medgidia, inclusă în analiză, cu 302 elevi în anul școlar 2010-2011 (de etnie română și turcă) pare a se confrunța cu dificultăți și mai mari. Dintre cele 25 de cadre didactice, numai 10 sunt titulare. Școala înregistrează o fluctuație mare de personal (peste jumătate dintre cadrele didactice de la un an la altul). Și la această școală sunt totuși și rezultate de excepție, cum este câștigarea locului întâi la Olimpiada Națională de limbă turcă.





UNIUNEA EUROPEANĂ



GUVERNUL ROMÂNIEI
MINISTERUL MUNCII, FAMILIEI ȘI
PROTECȚIEI SOCIALE
AMPOSDRU



Fondul Social European
POS DRU 2007-2013



Instrumente Structurale
2007-2013



MINISTERUL
EDUCAȚIEI
CERCETĂRII
ȘI SPORTULUI
OIPOSDRU



ȘCOALA CU CLASELE
I-VIII „SPIRU HARET”

Promovabilitatea a fost de 91% la clasele I-IV și de 78% la clasele V-VIII.

Fișa clasei de referință (o clasă a III-a) are 26 de elevi (3 repetenți și un abandon școlar în primul semestru) și ilustrează situația de la nivelul școlii. Mai puțin de jumătate dintre părinți au loc de muncă. Numai jumătate dintre elevi locuiesc cu ambii părinți, cealaltă jumătate fie provin din familii monoparentale, fie părinții s-au despărțit.

O situație asemănătoare cu școlile din Medgidia se înregistrează și la școala din Buhuși și la cele două școli din București studiate.

Astfel, Școala „Mihail Andrei” din Buhuși, unde învață 245 elevi, are 25 cadre didactice (dintre care 20 sunt titulare și 5 suplinoare, care se schimbă anual). Școala dispune de bibliotecă, sală de sport și laboratoare, are mobilier vechi, materiale didactice insuficiente, nu are calculatoare, videoproiectoare. Și această școală se află într-o comunitate multiethnică (români și romi), cu o populație săracă, nivel scăzut de educație, multe persoane nu au loc de muncă, altele sunt plecate în străinătate. Implicarea părinților în relația cu școala este minimă. Ratele abandonului și repetenției sunt de 3% pe an.

Clasa luată ca referință (o clasă a II-a) are 19 elevi, dintre care 2 sunt întreținuți de bunici având părinți în străinătate și altul se află în plasament familial. Cei mai mulți copii au calificative bune și foarte bune (13), o treime dintre elevi fie absentează de la școală (reținuți de părinți să îngrijească de frații/surorile mai mici), fie nu pot sau nu vor să învețe. Printr-o organizare adecvată a clasei se reușește să se desfășoare munca independentă dar și un proces de într-ajutorare.

Cazul de succes prezentat este cel al unei eleve de etnie romă, locuiește cu ambii părinți, aceștia au absolvit 8 clase, sunt zilieri, atmosfera din familie este prietenoasă. Eleva are dorința puternică de afirmare, cu rezultate bune la învățătură.

Școala 136 din București, sectorul 5, este situată în cartierul Ferentari. Se apreciază că unitatea este bine dotată din punct de vedere tehnic. În prezent se învață însă în condițiile în care școala este în reabilitare, astfel încât facilitățile (laboratorul de informatică, sala de sport) nu pot fi utilizate, nu au materiale didactice. Se dispune de bibliotecă. În școală învață 420 elevi la învățământul obligatoriu și 90 la cursuri în cadrul Programului „A doua șansă”. Din total de 29 cadre didactice, numai 11 sunt titulare, fluctuația anuală a personalului didactic depășește jumătate din efectiv. Ratele abandonului școlar sunt mari (10% în anul școlar





UNIUNEA EUROPEANĂ



GUVERNUL ROMÂNIEI
MINISTERUL MUNCII, FAMILIEI ȘI
PROTECȚIEI SOCIALE
AMPOSDRU



Fondul Social European
POS DRU 2007-2013



Instrumente Structurale
2007-2013



MINISTERUL
EDUCAȚIEI
CERCETĂRII
TINERETULUI
ȘI SPORTULUI
OIPOSDRU



ȘCOALA CU CLASELE
I-VIII „SPIRU HARET”

2009/2010, dar tot atât și în primul semestru al acestui an).

Comunitatea în care este amplasată școala este una cu un nivel cultural relativ scăzut, multe persoane nu au nici o pregătire, sunt cu resurse materiale precare, manifestă comportamente infracționale cu privire de libertate. O parte dintre elevi provin din familii monoparentale.

Fișa clasei se referă la o clasă a VI-a. Ea are 21 elevi, din care 6 repetă anul, 3 elevi absentează de la începutul anului (una dintre fete s-a căsătorit). Elevii clasei provin din familii cu situații materiale precare, jumătate dintre familii sunt monoparentale, locuiesc în garsoniere, doar 4 părinți lucrează. Cu toate acestea se apreciază că o parte dintre părinți sunt interesați de situația școlară a copiilor și încearcă să colaboreze cu cadrele didactice pentru a prevenii exmatricularea sau scăderea notei la purtare. Între cauzele situațiilor slabe la învățătură este reținută și fluctuația mare a cadrelor didactice, mai ales că îmbunătățirea performanțelor școlare depinde în mare măsură de lucrul suplimentar cu elevii.

Cazul de succes se referă la revenirea în școală a unei eleve, ambii părinți în detenție. După ce a rămas repetentă, la intervenția unchiului său și a școlii s-a reușit integrarea ei într-un program de prevenire a abandonului. Între timp tatăl a fost eliberat din închisoare, relațiile din familie erau bune, dar în clasa a VII-a eleva a plecat și trăia în concubinaj cu un partener violent. S-a reușit readucerea ei în școală, dar alte 5 fete, căsătorite de timpuriu, nu au mai revenit.

La Școala 152 („Uruguay”) din cartierul Buzești învață 260 elevi și își desfășoară activitatea 22 cadre didactice (dintre care 15 sunt titulare), cu fluctuație mare.

În școală sunt raportate multe acțiuni cu caracter educativ, participări la concursuri și spectacole. Școala este relativ bine dotată (bibliotecă, laboratoare, sală de gimnastică, semiinternat, centru de resurse pentru elevii cu CES, cabinete medicale, smart tables, rețea cu 10 calculatoare etc.). Se dispune de mobilier nou și materiale didactice diversificate, sistem de supraveghere etc. Comunitatea în care este amplasată școala și de unde provin elevii este una care se confruntă cu probleme, se apreciază că doar jumătate dintre părinți au ocupație iar un sfert sunt șomeri, 1 din 10 este analfabet.

Totodată, se consideră că există o bună cooperare cu autoritățile și cu unele ONG-uri în desfășurarea de programe specifice.





UNIUNEA EUROPEANĂ



GUVERNUL ROMÂNIEI
MINISTERUL MUNCII, FAMILIEI ȘI
PROTECȚIEI SOCIALE
AMPOSDRU



Fondul Social European
POS DRU 2007-2013



Instrumente Structurale
2007-2013



MINISTERUL
EDUCAȚIEI
CERCETĂRII
ȘI SPORTULUI
OIPOSDRU



ȘCOALA CU CLASELE
I-VIII „SPIRU HARET”

În clasa de referință (a VII-a) sunt 17 elevi din care 3 repetă anul. Familiile elevilor au dificultăți materiale, nivel scăzut de pregătire. Cei mai mulți părinți nu participă la ședințele organizate de școală și nici atunci când sunt invitați nu se prezintă. Nivelul de pregătire a clasei este scăzut din lipsă de interes al lor și al părinților. Cazul de reușită școlară nu privește evitarea abandonului școlar, aceasta nu a fost niciodată un pericol, ci se referă la un elev provenit dintr-o familie numeroasă cu un nivel cultural și economic modest, dar părinții sunt interesați de situația școlară a copilului lor. Strădania elevului în cauză, cooperarea școală-familie au condus la obținerea unor rezultate dintre cele mai bune: are nota 10 la matematică și activează la un club de fotbal.

În școlile generale din Pitești incluse în studiu, situația este întrucâtva mai bună. Astfel, Școala nr. 2 „Ion Minulescu”, amplasată într-o zonă de blocuri, este corespunzător dotată. Aici își desfășoară activitatea 62 cadre didactice (59 sunt titulare), cu 920 elevi. În anul trecut nu s-au înregistrat abandonuri școlare și au avut un repetent.

În clasa de referință (o clasă a IV-a) sunt 31 elevi, 1 elev cu ADHD.

Părinții sunt atrași să colaboreze cu școala sau vin din proprie inițiativă. Un sfert dintre elevi au totuși rezultate slabe și foarte slabe la învățătură. Se remarcă o preocupare intensă a cadrului didactic pentru conlucrare cu părinții și munca diferențiată cu elevii (teste pentru părinți, ore de consiliere, ședințe comune părinți-elevi, lecții deschise cu participarea părinților).

Cazul de succes este al unui elev, care, după divorțul părinților, nu a mai beneficiat de o supraveghere și îndrumare adecvată, a început să neglijeze învățătura, să absenteze. În urma intervenției din partea școlii s-a reușit ca părinții și bunicii să-l ajute. Elevul a revenit la starea de dinainte, este preocupat de învățătură și obține rezultate foarte bune.

Cât privește Școala nr. 17, aici învață 352 elevi, cu 32 de cadre didactice (30 titulari). Anul trecut nu au înregistrat nici un abandon școlar, dar au avut 8 repetenți (2,3%). Școala este bine dotată, se învață într-un singur schimb. Unitatea școlară este amplasată într-o zonă în care populația are un nivel de trai modest. Mulți părinți nu au locuri de muncă. Peste jumătate dintre elevi au părinții plecați în străinătate.

Clasa de referință (o clasă a IV-a) are 18 elevi, fără corijenți și fără repetenți. Părinții elevilor vin la școală din proprie inițiativă sau invitați. Eșecurile școlare se explică prin





UNIUNEA EUROPEANĂ



GUVERNUL ROMÂNIEI
MINISTERUL MUNCII, FAMILIEI ȘI
PROTECȚIEI SOCIALE
AMPOSDRU



Fondul Social European
POS DRU 2007-2013



Instrumente Structurale
2007-2013



MINISTERUL
EDUCAȚIEI
CERCETĂRII
TINERETULUI
ȘI SPORTULUI
OIPOSDRU



ȘCOALA CU CLASELE
I-VIII „SPIRU HARET”

dezinteresul elevilor și al părinților.

Exemplul de succes la învățătură este al unui elev cu o familie completă dar cu resurse materiale reduse. Părinții sunt preocupați de activitatea școlară a fetei lor, aceasta manifestă un interes deosebit, având rezultate foarte bune la învățătură.

Am lăsat la urmă clasele I-VIII de la Liceul de Artă „G.Apostu” din Bacău, pentru că situația este cu totul aparte. Elevii școlii se recrutează dintre cei cu aptitudini muzicale și în arte plastice și doresc să-și dezvolte aceste aptitudini. Ei provin din familii cu situații educative și materiale diferite, de la părinți cu pregătire superioară și condiții materiale bune, la cei care întâmpină dificultăți materiale. Familiile locuiesc în oraș sau în satele limitrofe, astfel că unii copii fac naveta. La clasele I-VIII sunt înregistrați 300 de elevi cu ei își desfășoară 33 de cadre didactice, din care 31 titulari.

Nu sunt repetenți și nu au situații de abandon dar se înregistrează o mobilitate școlară relativ însemnată, inclusiv prin plecarea/revenirea din străinătate.

Clasa de referință (o clasă a IV-a) are 25 de elevi. Problema principală constă în integrarea celor nou veniți în condițiile în care nu este vorba doar de disciplinele obișnuite ci și de recuperarea noțiunilor de teorie și instrument. Cei mai mulți părinți consideră că ar trebui să se intereseze de situația școlară a copiilor lor, dar nu o fac în realitate ori când ar trebui. Unii copii întâmpină dificultăți fie prin necunoașterea adecvată a limbii române, fie din cauza navetei, fie din cauza situațiilor familiale. Se încearcă lucrul diferențiat, stimularea participării și colaborării.

Menționez că în școală și în clasă se aplică chestionare atât elevilor cât și părinților pentru a se identifica problemele și a găsi soluții de rezolvare. Cazul de succes este acela al unui copil care a urmat clasele a I-a și a II-a în străinătate. La revenirea în țară s-a înscris la o școală din oraș, dar a întâmpinat dificultăți la învățătură și a abandonat școala. Părinții copilului lucrează doar sezonier. Elevul s-a reînscris în acest an la clasa a III-a din această școală. În continuare a avut dificultăți de înțelegere și manifesta dezinteres pentru învățătură. În baza unor măsuri de cooperare cu părinții și de suport din partea învățătoarei și a colegilor s-a reușit să i se dezvolte interesul pentru învățătură și a făcut progrese.

Evident că analiza conținuturilor interviurilor va fi în măsură să detalieze situațiile existente în fiecare dintre școlile studiate.





UNIUNEA EUROPEANĂ



GUVERNUL ROMÂNIEI
MINISTERUL MUNCII, FAMILIEI ȘI
PROTECȚIEI SOCIALE
AMPOSDRU



Fondul Social European
POS DRU 2007-2013



Instrumente Structurale
2007-2013



MINISTERUL
EDUCAȚIEI
CERCETĂRII
TINERETULUI
ȘI SPORTULUI
OIPOSDRU



ȘCOALA CU CLASELE
I-VIII „SPIRU HARET”

ACCESUL LA EDUCAȚIE ȘI ABANDONUL ȘCOLAR

Rata abandonului școlar în România se situează la cel mai ridicat nivel în rândul statelor membre ale Uniunii Europene. În Vestul Europei problema abandonului pare a fi rezolvată, cazurile de acest gen fiind extrem de rare. Conform datelor INS cele mai ridicate valori ale abandonului școlar se înregistrează la trecerea de la ciclul gimnazial la ciclul liceal (liceu și școala generală), unde rata abandonului înregistrată în ultimii ani a fost de peste patru ori mai mare decât media abandonului pentru toate nivelurile educaționale. În învățământul primar și gimnazial rata abandonului a variat după anul 2000 în jurul a 2% (*INS, TEMPO*), valoare extrem de mare dacă avem în vedere caracterul *obligatoriu și gratuit* al învățământului la acest nivel.

Situațiile de abandon pot fi considerate, prin prisma implicațiilor pe care acestea le au asupra cursurilor vieților elevilor în cauză, al familiei acestora, dar și în perspectivă, asupra urmașilor acestora, adevărate exemple de eșec de integrare socială. În acest context, actele de abandon școlar conturează evoluții personale negative, determină reducerea paletelor de oportunități profesionale, veniturile și calitatea vieții indivizilor. De cele mai multe ori, cazurile de abandon școlar se înregistrează pe fondul manifestării unor factori constrângători de ordin financiar sau familial. Corelația dintre familii dezorganizate și dificultățile financiare ale acestora constituie mediul favorizant pentru abandon. Măsura de la care acești factori determină abandonul școlar variază de la caz la caz, însă pot fi regăsiți în istoriile de viață ale aproape tuturor minorilor ce abandonează școala.

Din totalul celor 4,3 milioane de preșcolari, elevi și studenți ce erau înscriși în anul școlar 2008-2009, în ciclurile primar și gimnazial erau cuprinși 1,7 milioane, adică aproape 40% din totalul efectivului (*INS, Anuarul statistic al României 2010*). Evoluția din ultimii ani a populației școlare este caracterizată de reducerea efectivelor la nivelul învățământului obligatoriu determinată de reducerea natalității înregistrată după anul 1990. Astfel, numărul elevilor înscriși în învățământul primar a scăzut, între 1995 și 2009, cu peste 40%. În învățământul gimnazial trend-ul descendent s-a instaurat după anul 2000, când generațiile de elevi cu efective reduse, ce s-au născut după 1990 au început să intre în clasa a V-a.

Datele statistice arată că cele mai multe cazuri de abandon se înregistrează la trecerea din ciclul gimnazial la cel profesional/liceal. Rata abandonului școlar, indicatorul care prezintă amploarea fenomenului de părăsire a școlii, consemnează astfel cele mai ridicate valori la nivelul învățământului profesional, unde în ultimii ani s-au înregistrat valori cuprinse între 5,5% și 8,5% în timp ce pentru





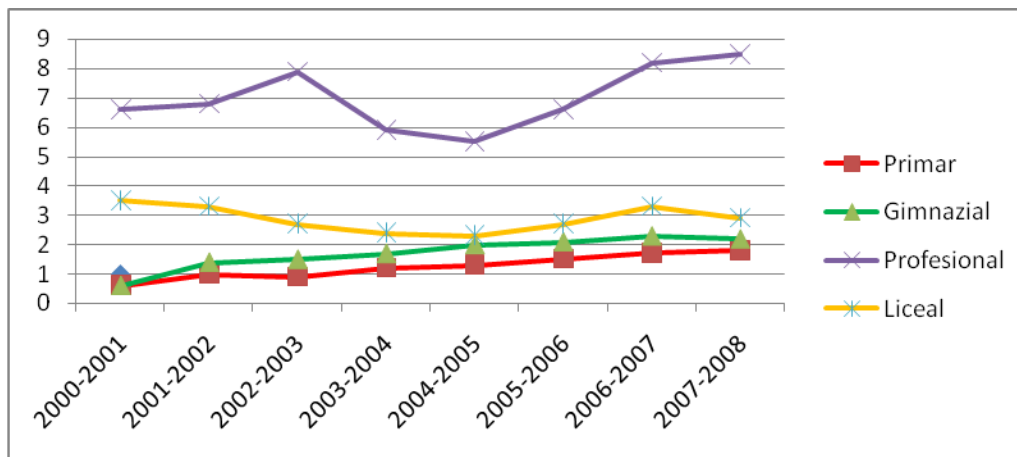
UNIUNEA EUROPEANĂ

ȘCOALA CU CLASELE
I-VIII „SPIRU HARET”

Învățământul liceal rata abandonului înregistrează valori mult mai reduse ((INS, *Anuarul statistic al României 2010*).

Deși valorile ratei abandonului școlar în învățământul primar și gimnazial sunt mult inferioare cifrelor înregistrate la celelalte niveluri educaționale, valorile înregistrate în ultimii ani (între 1,5 și 2,1 %) sunt alarmante deoarece vorbim despre abandon școlar la nivelul învățământului obligatoriu și avem de a face cu un trend ascendent înregistrat după anul 2000 (Figura 1 și Tabelul 1).

Figura 1 Rata abandonului pe niveluri de educație



Sursă: MECI,2009; INS, *Anuarul statistic al României 2010*

Tabelul 1 Rata abandonului pe niveluri de educație

	2000-2001	2001-2002	2002-2003	2003-2004	2004-2005	2005-2006	2006-2007	2007-2008	2008-2009
Primar	0,6	1	0,9	1,2	1,3	1,5	1,7	1,7	1,4
Gimnazial	0,6	1,4	1,5	1,7	2	2,1	2,3	2,2	1,9
Profesional	6,6	6,8	7,9	5,9	5,5	6,6	8,2	8,5	8,3
Liceal	3,5	3,3	2,7	2,4	2,3	2,7	3,3	2,9	2,4

Sursă: MECI,2009; INS, *Anuarul statistic al României 2010*

Pe medii rezidențiale valorile mai ridicate ale abandonului se înregistrează în mediul urban unde în anumite cartiere defavorizate numărul situațiilor de abandon atinge cote alarmante. Practic, cazurile de abandon se concentrează în așa numite *ghetouri*, unde regăsim populația cea mai săracă, cu ocupații manuale sau sezoniere și cu stoc educațional foarte redus. Astfel, influența familiei și a comunității, dată de coordonatele vieții familiale și de tipurile de relații sociale ce caracterizează aceste micro-comunități în care minorul trăiește este cea care influențează valorile mai ridicate ale





UNIUNEA EUROPEANĂ

GUVERNUL ROMÂNIEI
MINISTERUL MUNCII, FAMILIEI ȘI
PROTECȚIEI SOCIALE
AMPOSDRUFondul Social European
POS DRU 2007-2013Instrumente Structurale
2007-2013MINISTERUL
EDUCAȚIEI
CERCETĂRII
ȘI SPORTULUI
OIPOSDRUȘCOALA CU CLASELE
I-VIII „SPIRU HARET”

ratei abandonului înregistrate în mediul urban.

Pe județe rata abandonului școlar în învățământul primar și gimnazial cunoaște câteva particularități. Regiunile Sud-Vest Oltenia și Nord-Vest înregistrează cele mai reduse rate ale abandonului (1,6%, respectiv 1,7%), în timp ce valorile maxime se întâlnesc în cazul regiunilor Sud-Est și Vest (2,3%). Județele Călărași, Sibiu, Caraș-Severin, Constanța, Tulcea, Bacău și Brașov se situează pe primele poziții la nivel național în ceea ce privește rata abandonului.

Tabelul 2 Rata abandonului în anul 2009-2010 în școlile incluse în proiect (conform informațiilor primite de la școli)

Școala	Rata abandonului 2009-2010
Școala cu clasele I-VIII numărul 3 ”Spiru Haret” - Medgidia	4%
Școala cu clasele I-VII numărul 7 ”Mircea Dragomirescu” - Medgidia	1,5%
Școala cu clasele I-VIII numărul 136 – București	~10%
Școala cu clasele I-VII numărul 152 Uruguay – București	2,5%
Școala cu clasele I-VIII numărul 2 ”Ion Minulescu” – Pitești	0%
Școala cu clasele I-VIII numărul 17 – Pitești	0%
Școala cu clasele I-VIII nr 1 ”Mihail Andrei” – Buhuși	2,5%
Liceul de arte Gheorghe Apostu – Bacău	0

Abandonul școlar este o problemă evidentă pentru două dintre școlile cercetate (Șc. ”Spiru Haret” din Medgidia și Șc. Nr. 136 București). De altfel aceste două unități de învățământ prezintă particularități care le deosebesc de celelalte șase școli. Atât școala „Spiru Haret”, cât și școala 136 sunt situate în cartiere defavorizate, mulți dintre elevii ce învață la aceste unități provenind din familii sărace (a se vedea și paginile dedicate profilului școlilor). Școala „Spiru Haret” din Medgidia „își recrutează” mulți dintre elevi dintr-o zonă cu probleme bine-cunoscute ale orașului: zona fostelor barăci. Condițiile în care locuiesc elevii ce provin din acea zonă sunt extrem de precare. Sărăcia și climatul familial de multe ori nefavorabil constituie totodată elemente perturbatoare pentru activitatea didactică a minorilor. O situație asemănătoare, dublată de pericolul drogurilor care reprezintă o constantă în cartier, se întâlnește și în cazul școlii 136 din Ferentari. Unitatea de învățământ este situată în zona Zețari – Livezilor – Iacob Andrei – Petre Tunsu. Un alt element pe care îl au în comun cele două școli este numărul mare de elevi de etnie romă.

Ponderi mai însemnate ale elevilor de etnie romă se întâlnesc și în școlile Nr. 152 „Uruguay” din București și Nr. 17 din Pitești, însă valorile ratelor abandonului nu se pot compara cu cele înregistrate în primele două exemple menționate. Aceste două școli la care se adaugă celelalte patru în care s-a desfășurat cercetarea pot fi considerate drept bune exemple în ceea ce privește integrarea





UNIUNEA EUROPEANĂ



GUVERNUL ROMÂNIEI
MINISTERUL MUNCII, FAMILIEI ȘI
PROTECȚIEI SOCIALE
AMPOSDRU



Fondul Social European
POS DRU 2007-2013



Instrumente Structurale
2007-2013



MINISTERUL
EDUCAȚIEI
CERCETĂRII
ȘI SPORTULUI
OIPOSDRU



ȘCOALA CU CLASELE
I-VIII „SPIRU HARET”

școlară a elevilor provenind din familii roma sărace. Aici ratele de abandon și frecvența școlară nu reprezintă probleme, parametrii acestor indicatori înscriindu-se în valori normale. Pentru aceste școli, reușita poate fi pusă pe seama specificului cartierelor în care acestea funcționează, cu alte cuvinte, pe seama lipsei acelei condiționări negative exercitate dinspre „starea de ghetou”, ce se manifestă în cazul școlilor Nr. 136 din București și „Spiru Haret” din Medgidia.

De multe ori statisticile oficiale privind abandonul nu reflectă complet amploarea fenomenului din cauza tendinței de a nu înregistra toate cazurile precum și din cauza situației incerte a multor minori care frecventează sporadic cursurile, fără însă a abandona școala. În aceste situații putem vorbi, dincolo de valorile oficiale, de existența unei forme difuze de abandon, în care frecventarea cursurilor se face ocazional, fiind determinată de acordarea unor forme de ajutor social. Discuțiile cu părinții și cadrele didactice au reliefat o serie de elemente comune pentru cazurile de abandon: *sărăcie, familie dezorganizată, familie cu mulți copii, populație roma*. Totodată, informațiile culese au evidențiat că avem de a face cu abandon școlar în special în ultimii ani ai ciclului gimnazial și în cazuri foarte rare la nivelul învățământului primar.

Cele mai multe dintre situațiile de abandon înregistrate sunt ale unor fete de etnie roma, care renunță la școală după ce se căsătoresc la vârste fragede. Una dintre cauzele principale ale abandonului școlar în rândul elevilor este reprezentat de apariția unei sarcini. În cazurile elevilor provenind din familii foarte sărace frecventarea cursurilor școlare este determinată, de multe ori, de acordarea unor subsidii sau ajutoare (de genul alocației de stat pentru copii, a burselor școlare, a venitului minim garantat). În aceste situații, odată ce stimulentele nu mai sunt acordate, interesul părinților în a-și trimite copiii la școală dispare. Pentru situațiile cele mai grave, chiar și programe precum „Cornul și laptele”, care sunt acordate gratuit, constituie un stimulent pentru frecventarea cursurilor. Cele mai multe cazuri de acest gen se întâlnesc la Șc. Nr. 3 din Medgidia și Șc. Nr. 136 din București.

Importanța factorilor familiali, a relațiilor dintre părinți și copil, este recunoscută de către toți participanții la cercetare ca reprezentând aspectul central ce determină evoluția și dezvoltarea elevului dar și performanțele sale școlare. Practic, în toate cazurile de abandon înregistrate, familia are un rol hotărâtor. Conflictele dintre părinți, dezinteresul acestora pentru soarta copiilor sau chiar utilizarea acestora în diverse munci în detrimentul frecventării cursurilor școlare constituie principali factori reliefați de cercetare. În aceste condiții, lipsa lor de implicare în activitatea școlară a copilului îl privează pe acesta de interiorizarea valorizării importanței activității școlare, ceea ce constituie principalul factor al performanțelor școlare slabe.

Creșterea interacțiunii dintre familie și școală, constituie principala pârghie prin care poate fi





UNIUNEA EUROPEANĂ



GUVERNUL ROMÂNIEI
MINISTERUL MUNCII, FAMILIEI ȘI
PROTECȚIEI SOCIALE
AMPOSDRU



Fondul Social European
POS DRU 2007-2013



Instrumente Structurale
2007-2013



MINISTERUL
EDUCAȚIEI
CERCETĂRII
ȘI SPORTULUI
OIPOSDRU



ȘCOALA CU CLASELE
I-VIII „SPIRU HARET”

îmbunătățită relația dintre aceste două instituții. În unele cazuri, nici ședințele cu părinții organizate de cadrele didactice nu constituie un motiv pentru ca părinții să fie prezenți la școală.

De cele mai multe ori, în situațiile de migrație, unul dintre părinți rămâne în țară alături de copii. Aceasta este situația cea mai favorabilă, în care copilul continuă să beneficieze de suportul direct al unuia dintre părinți și în care performanțele sale școlare sunt afectate în mică măsură în urma plecării celuilalt părinte. În cazurile în care ambii părinți sunt plecați la muncă în străinătate, elevii rămân în grija rudelor apropiate, de cele mai multe ori în grija bunicilor.

În unele din situațiile în care elevii nu pot rămâne în grija unor rude apropiate, părinții decid să apeleze la stimulente financiare către o rudă mai îndepărtată, un vecin sau un prieten pentru a avea grijă de aceștia. Uneori această situație are efecte negative asupra performanțelor școlare ale minorilor. Cazurile extreme, cazurile sociale grave, sunt reprezentate de situațiile în care copii minori mai mari rămân să aibă grijă de frații lor mai mici, sau pur și simplu, în urma plecării părinților în străinătate copii ajung în grija centrelor de plasament.

Departate de a fi rezolvat problema abandonului școlar, sistemul educațional românesc înregistrează după anul 2000 o creștere a numărului de elevi care renunță la a mai frecventa cursurile. Datele statistice ale INS arată că abandonul școlar, la nivelul claselor I-VIII, apare ca fenomen la nivelul claselor mari din ciclul gimnazial, pentru a cunoaște valori extreme în ciclul liceal și mai ales în cel profesional (pierderile școlare datorate abandonului la acest nivel se situează la 7% din efectiv).

Cercetarea calitativă realizată la nivelul a opt școli din mediul urban sugerează că abandonul școlar cunoaște valori semnificativ mai ridicate în rândul populației rome, pe fondul problemelor de ordin financiar care condiționează viața de zi cu zi a multor familii, la care se adaugă, în unele cazuri obiceiuri și tradiții specifice, dar care intră în disconcordanță cu cerințele sistemului educațional. Totodată, lipsa de implicare a părinților în activitatea școlară a copiilor din ciclul gimnazial, identificată drept problemă de cele mai multe dintre cadrele didactice participante la cercetare, poate influența negativ performanțele școlare ale elevilor și modul în care aceștia se raportează la școală în decursul perioadei de instruire.

Abandonul școlar cunoaște cele mai ridicate valori în cazul elevilor provenind din medii sociale nefavorabile, unde se înregistrează un cumul de elemente cu influență negativă (sărăcie severă, familie dezorganizată, familii numeroase sau monoparentale). Toți acești factori, care sunt intercorelați, se reflectă în zona vieții de familie, care pare a reprezenta, conform rezultatelor cercetării realizate în școli, un element cheie în explicarea cazurilor de abandon înregistrate în rândul elevilor din ciclurile de învățământ primar și gimnazial. Astfel, în spatele tuturor situațiilor de abandon școlar se regăsește deprivarea economică pe care familia nu reușește să le rezolve și





UNIUNEA EUROPEANĂ



GUVERNUL ROMÂNIEI
MINISTERUL MUNCII, FAMILIEI ȘI
PROTECȚIEI SOCIALE
AMPOSDRU



Fondul Social European
POS DRU 2007-2013



Instrumente Structurale
2007-2013



MINISTERUL
EDUCAȚIEI
CERCETĂRII
TINERETULUI
ȘI SPORTULUI
OIPOSDRU



ȘCOALA CU CLASELE
I-VIII „SPIRU HARET”

problemele derivate de aici. Nereușitele adulților determină puternic, pe această cale, performanțele școlare ale elevilor și nivelul în care aceștia frecventează cursurile.

FACTORI DETERMINANȚI AI PERFORMANȚELOR EDUCAȚIONALE ALE ELEVILOR

Unul dintre obiectivele prioritare ale proiectului „Școală după școală” desfășurat în Școala cu clasele I-VIII „Spiru Haret” din Medgidia vizează creșterea cu cel puțin 2 puncte procentuale a performanțelor educaționale ale elevilor incluși în program. Echipa de cercetători a ICCV și-a propus prin activitatea de cercetare prevăzută în acest proiect să evalueze măsura în care acest obiectiv a fost atins.

Măsurarea nivelului de pregătire a elevilor este o activitate complexă ce implică identificarea celor mai adecvate metode și tehnici de măsurare a lor dar și a factorilor susceptibili a le influența. Evaluarea nivelului de realizare a obiectivului referitor la performanțele educaționale ale elevilor s-a realizat și prin analiza comparativă a situației din Școala cu clasele I-VIII „Spiru Haret” din Medgidia pe care am considerat-o școală-pilot, cu cea a încă 7 școli selectate din patru orașe din țară și municipiul București – școli-martor. În selecția celor 7 școli s-a ținut cont de caracteristicile școlii-martor:

- școli din mediul urban;
- școli care-și desfășoară activitatea în zone/cartiere defavorizate;
- populația școlară provine în majoritate din medii socio-familiale defavorizate din punct de vedere socio-economic, familial, cultural, etnic etc.;
- elevii claselor II-IV care vor participa la cercetare nu sunt beneficiarii unor programe educaționale de sprijin.

Dat fiind faptul că toate școlile incluse în cercetare își desfășoară activitatea în comunități/cartiere defavorizate din punct de vedere socio-economic, familial, cultural, etnic etc. premisa de la care am plecat este aceea că școala are un rol determinant asupra nivelului performanțelor educaționale ale elevilor.

Potrivit cercetărilor realizate până în prezent asupra unor sisteme de învățământ diferite din punct de vedere al structurii, organizării și conținutului învățământului, derularea la nivelul instituțiilor de învățământ a unor programe educaționale de sprijin de tipul celui desfășurat în școala din Medgidia are un impact semnificativ asupra nivelului de pregătire al elevilor. De exemplu, la începutul anilor 2000 Departamentul pentru Educație din SUA a solicitat realizarea unui studiu într-un sfert din statele sale având ca obiectiv analiza relației dintre caracteristicile demografice ale elevilor și





UNIUNEA EUROPEANĂ



GUVERNUL ROMÂNIEI
MINISTERUL MUNCII, FAMILIEI ȘI
PROTECȚIEI SOCIALE
AMPOSDRU



Fondul Social European
POS DRU 2007-2013



Instrumente Structurale
2007-2013



MINISTERUL
EDUCAȚIEI
CERCETĂRII
ȘI SPORTULUI
OIPOSDRU



ȘCOALA CU CLASELE
I-VIII „SPIRU HARET”

performanțele educaționale ale acestora. Au fost identificate 2700 de școli performante situate în cartiere defavorizate în care mai mult de 50% dintre elevi erau de origine socio-familială, culturală, etnică, economică defavorizată. Performanțele educaționale obținute de elevii acestor școli le poziționau în fruntea clasamentului instituțiilor de învățământ la nivel de stat însă în toate aceste școli elevii beneficiau de sprijin suplimentar: programe de meditații, masă caldă, burse etc. Însă, aceleași cercetări relevă faptul că pentru evaluare impactului unor astfel de programe educaționale de sprijin asupra nivelului de pregătire al elevilor trebuie urmărite și celelalte componente ale școlii: caracteristicile colectivului de cadre didactice, relații dintre acestea și dintre școală și familie, comunitatea în care-și desfășoară activitatea, așteptările părinților și ale cadrelor didactice vis-a-vis de elevi, atmosfera în care se desfășoară procesul instructiv-educativ, percepția cadrelor didactice și a părinților asupra conținutului învățământului.

Datele obținute prin cercetarea realizată în cele 8 școli au fost organizate în funcție de factorii considerați susceptibili a influența nivelul de pregătire al elevilor:

- percepțiile asupra conținutului învățământului și modul de organizare a procesului instructiv-educativ;
- relațiile dintre școală și familie;
- atmosfera din școală și din imediata apropiere a acesteia (cartier/zonă);
- așteptările cadrelor didactice și ale părinților vis-a-vis de educația elevilor;
- caracteristicile corpului profesoral.

Evaluarea modului în care obiectivul propus prin programul „Școală după școală” referitor la creșterea nivelului de pregătire al elevilor va fi susținută și de rezultatele obținute de elevii claselor II-IV la testele de citire și matematică aplicate în două etape: o testare inițială desfășurată la debutul proiectului și o testare finală care va avea loc în ultima lună de derulare a proiectului.

Percepțiile cadrelor didactice și ale părinților asupra conținutului învățământului

În ultimele două decenii de reformă a sistemului de învățământ, conținutul a fost una dintre componentele cel mai frecvent modificate. Intenția a fost aceea de a face accesibil tuturor elevilor conținutul vehiculat prin procesul instructiv-educativ, de a adapta oferta educațională la nevoile și particularitățile elevilor dar și la cerințele actuale și de perspectivă ale pieței muncii. Ca orice schimbare și cea de la nivelul conținutului învățământului a avut susținători dar și contestatari, unele modificări au fost dorite și așteptate de către populație în timp ce altele sunt considerate neinspirate, inadecvate populației școlare din România. Percepțiile cadrelor didactice dar și ale părinților asupra conținutului învățământului sunt foarte importante pentru evoluția școlară a elevilor: o percepție





UNIUNEA EUROPEANĂ



GUVERNUL ROMÂNIEI
MINISTERUL MUNCII, FAMILIEI ȘI
PROTECȚIEI SOCIALE
AMPOSDRU



Fondul Social European
POS DRU 2007-2013



Instrumente Structurale
2007-2013



MINISTERUL
EDUCAȚIEI
CERCETĂRII
TINERETULUI
ȘI SPORTULUI
OIPOSDRU



ȘCOALA CU CLASELE
I-VIII „SPIRU HARET”

pozitivă atrage după sine mobilizarea tuturor celor implicați în educație pe când o percepție negativă conduce la dificultăți în desfășurarea procesului instructiv-educativ, la lipsa susținerii elevului din partea familiei.

Atât cadrele didactice cât și părinții elevilor din cele opt școli incluse în cercetare au apreciat ca fiind dificile și foarte dificile cunoștințele predate în școală în raport cu capacitatea elevilor de asimilare și asta fără a avea vreo legătură cu faptul că elevii care frecventează aceste școli provin din medii socio-familiale, economice, culturale etc. defavorizate.

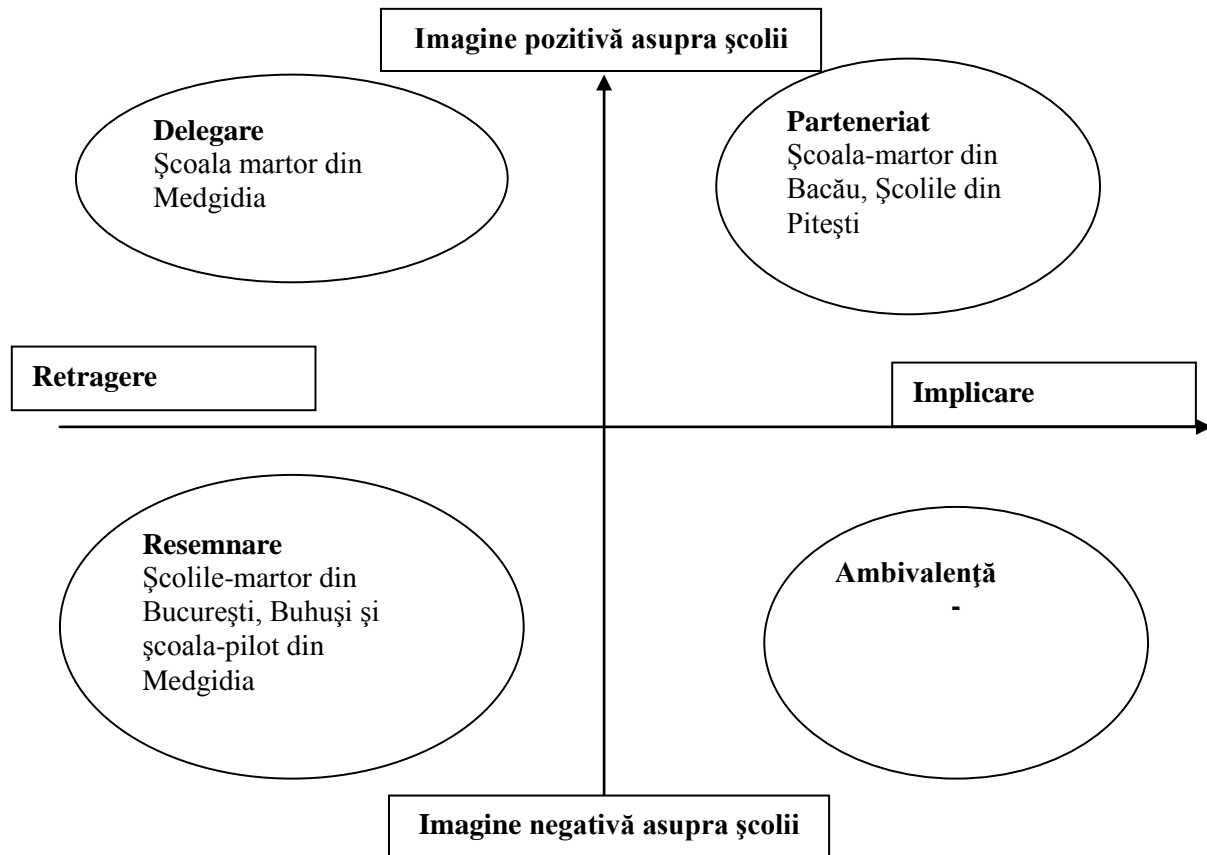
De asemenea, o parte importantă a părinților susțin că nu găsesc corespondența dintre ceea ce li se predă elevilor la clasă și ceea ce le-ar fi necesar sau este solicitat pe piața forței de muncă. Nivelul de asimilare al elevilor este apreciat de către majoritatea cadrelor didactice ca fiind foarte scăzut datorită lipsei de motivație, interes și susținere din partea familiei de origine în procesul de învățare. Părinții, dimpotrivă, susțin în marea lor majoritate, că elevii nu acordă atenție la ceea ce li se predă în școală pentru că personalul didactic nu găsește sau nu caută metode, mijloace de a face atractiv, interesant ceea ce predau la clasă.

Spre deosebire de cadrele didactice din școala-pilot, în majoritatea celorlalte școli cadrele didactice au înțeles faptul că pe lângă sarcina de a transmite cunoștințe, deprinderi, abilități etc. mai au de îndeplinit și o alta: aceea de stimulare a angajamentului elevilor în procesul de învățare. Altfel spus, unele cadre didactice au identificat metode prin care elevii să fie motivați în a învăța, să se implice activ în procesul instructiv-educativ: recompense simbolice imediate pentru rezultatele obținute, activități extracurriculare, caiet de corespondență, aprecieri verbale frecvente, munca diferențiată cu elevii care au mari dificultăți în învățare etc. În școlile în care aceste metode au fost aplicate s-a constatat o creștere a interesului elevilor pentru a învăța iar cadrele didactice au preluat una de la cealaltă metodele și le-au adaptat la specificul clasei lor. În aceste școli cazurile de eșec școlar sunt mai puține, cadrele didactice sunt mai optimiste și manifestă un grad mai ridicat de optimism în ceea ce privește evoluția educațională a elevilor lor. Acest comportament al cadrelor didactice confirmă teoria potrivit căreia în școlile frecventate de populație școlară majoritar defavorizată și unde cadrele didactice își propun să obțină rezultate colaborează între ele și identifică împreună strategii de creștere a nivelului de performanțe și în școala lor.

Într-o tipologie a relațiilor dintre familie și școală pe baza analizelor datelor obținute prin intervievarea cadrelor didactice și a părinților elevilor referitor la această relație am ajuns la următoarea distribuție:



Figura 2 Tipologia relațiilor dintre familie și școală (după M. Staszewski, 2002)



Studiile care au analizat relația familie-școală susțin că „resemnarea” este specifică părinților care au trecut ei înșiși prin eșec școlar și ulterior socio-profesional. Mai mult, sunt convinși că și copiii lor vor parcurge același traseu în viață motiv pentru care nu văd rostul implicării în activitatea școlară.

Atât cadrele didactice cât și părinții sunt conștienți de faptul că pe elevii proveniți din astfel de medii socio-familiale nu beneficiază de sprijin în pregătirea lecțiilor la domiciliu sau de supraveghere în timpul petrecut în afara școlii.

Această categorie de părinți stabilește foarte greu relații cu școala pentru că pe de o parte se simte incompetentă în a avea vreo contribuție la bunul mers al activității educaționale iar pe de altă parte pentru că nu conștientizează importanța acestui tip de relație asupra traseului educațional al propriilor copii. Performanțele educaționale ale acestor elevi vor fi mult mai scăzute comparativ cu



UNIUNEA EUROPEANĂ

GUVERNUL ROMÂNIEI
MINISTERUL MUNCII, FAMILIEI ȘI
PROTECȚIEI SOCIALE
AMPOSDRUFondul Social European
POS DRU 2007-2013Instrumente Structurale
2007-2013MINISTERUL
EDUCAȚIEI
CERCETĂRII
TINERETULUI
ȘI SPORTULUI
OIPOSDRUȘCOALA CU CLASELE
I-VIII „SPIRU HARET”

cele ale elevilor ai căror părinți au o relație de parteneriat, de colaborare cu școala și pentru că ceea ce li se transmite în familie este mai degrabă dezinteresul, descurajarea față de educație.

Caracteristici ale corpului profesoral

Tabelul 3 Caracteristici ale corpului profesoral din școlile-martor

Școli-martor	Număr total de cadre didactice	Cadre didactice titulare	Fluctuație personal	Vechime medie în muncă	Participare la cursuri de perfecționare profesională
Școala nr. 136 București	29	11	> 50%	12 ani	<50%
Școala nr. 152 București	22	15	> 50%	15 ani	> 50%
Școala nr 7 Medgidia	25	10	>50%	13 ani	>50%
Școala nr 1 Buhuși	25	20	> 50%	17 ani	<50%
Școala nr 17 Pitești	32	30	< 50%	16 ani	100%
Școala nr 2 Pitești	62	59	0	20 de ani	100%
Liceul de artă Bacău	33	31	< 50%	15 ani	<50%
Școala nr 2 Medgidia - școala-pilot	30	27	<50%	17 ani	<50%

O comparație între datele furnizate de către instituțiile de învățământ incluse în cercetare și situația de la nivelul întregului sistem de învățământ din România ne relevă faptul că nu sunt deosebiri majore: marea majoritate a cadrelor didactice din școlile din mediul urban sunt calificate și titulare pe post, sunt dominant de genul feminin, au o vechime medie în activitatea profesională, participă la cursuri de formare și perfecționare profesională.

Comparativ, situația doar de la nivelul celor opt școli, pune în evidență numeroase diferențe în măsură să influențeze nivelul performanțelor educaționale ale elevilor. Astfel, toate școlile selectate sunt frecventate de populație școlară defavorizată din punct de vedere socio-economic, familial, cultural, etnic etc. ceea ce nu reprezintă pentru un cadru didactic idealul de mediu profesional în care să-și desfășoare activitate. Atunci când au posibilitatea să schimbe mediul profesional cadrele didactice nu ezită să o facă. Fluctuația de personal este un factor de stres pentru elevi dar și un motiv de nemulțumire pentru celelalte cadre didactice care-și continuă activitatea în aceste școli.

Observăm că în școlile situate în municipiul București fluctuația de personal este mult mai ridicată comparativ cu celelalte școli pentru că și ofertele și șansele de a schimba școala sunt mai mari. Pentru elevi, schimbările de personal au un impact ridicat asupra evoluției lor educaționale pentru că sunt în situația de a se acomoda de fiecare dată cu metodele, tehnicile, cerințele noilor cadre





UNIUNEA EUROPEANĂ



GUVERNUL ROMÂNIEI
MINISTERUL MUNCII, FAMILIEI ȘI
PROTECȚIEI SOCIALE
AMPOSDRU



Fondul Social European
POS DRU 2007-2013



Instrumente Structurale
2007-2013



MINISTERUL
EDUCAȚIEI
CERCETĂRII
ȘI SPORTULUI
OIPOSDRU



ȘCOALA CU CLASELE
I-VIII „SPIRU HARET”

didactice. Din punctul de vedere al părinților faptul că școala în care își trimit copiii nu prezintă stabilitate în ceea ce privește personalul didactic este un motiv de insatisfacție și de retragere a sprijinului lor pentru școală în general și pentru educația copiilor lor în special.

Participarea la cursurile de formare și perfecționare profesională este mult mai ridicată în școlile-martor decât în școala-pilot acesta și pentru că, în cazul solicitării unui transfer, cursurile de perfecționare sunt un atu în obținerea unui răspuns favorabil în ceea ce privește schimbarea instituției de învățământ. Cum orașul Medgidia este poziționat la o distanță mare față de municipiul reședință de județ iar oferta de locuri de muncă din oraș, cel puțin în domeniul educației, este limitată, cadrele didactice din școala-pilot nu au foarte multe speranțe în obținerea unui loc de muncă mai bun decât cel pe care îl dețin deja, astfel că nici interesul pentru astfel de cursuri nu este foarte mare. De asemenea, marea lor majoritate sunt titulare pe post iar acest lucru este mult mai important în asigurarea continuității în activitate decât orice curs de perfecționare sau formare profesională.

În toate școlile participante la cercetare, cadrele didactice au apreciat ca favorabile relațiile din interiorul colectivului didactic, între ele și conducerea școlii, însă relațiile dintre școală și familie, școală și comunitate nu au fost apreciate la fel de bine. Majoritatea cadrelor didactice au apreciat ca fiind aproape inexistente astfel de relații și, mai mult, responsabilitatea inițierii lor a fost cel mai adesea plasată la nivelul familiei. Prin organizarea de ședințe cu părinții mare parte din cadrele didactice se consideră „acoperite” în ceea ce privește preocuparea pentru implicarea familiilor elevilor în activitatea educațională. Cu cât populația școlară este mai defavorizată din punct de vedere socio-economic, cultural, familial, etnic etc. cu atât cadrele didactice au mai puțină încredere în capacitatea lor de a reuși implicarea familiei elevilor în activitatea de educație. Există însă și școli – școli-martor – (școala din Bacău, școala din Medgidia, cele două școli din Pitești) în care personalul didactic este în continuă căutare a metodelor și mijloacelor prin care să implice familiile în activitatea educațională (chestionare aplicate părinților pentru a cunoaște mai bine percepția lor asupra școlii, caiete de corespondență, activități extracurriculare etc.) iar impactul asupra performanțelor educaționale ale elevilor se observă: în aceste școli elevii au obținut rezultate mai bune la testele de cunoștințe, rata de participare școlară este mai mare, cazurile de eșec școlar mai reduse etc.

Așteptări ale cadrelor didactice și ale părinților vis-a-vis de elevi

Pe ansamblu, atât așteptările cadrelor didactice cât și ale părinților vis-a-vis de evoluția educațională a elevilor sunt foarte scăzute. Mai mult, există în cazul majorității celor intervievați, opinia că cine are așteptări ridicate din punct de vedere al educației elevilor nu optează pentru aceste școli. Astfel, așteptările ridicate sunt asociate sau trebuie să înceapă în primul rând cu schimbarea





UNIUNEA EUROPEANĂ



GUVERNUL ROMÂNIEI
MINISTERUL MUNCII, FAMILIEI ȘI
PROTECȚIEI SOCIALE
AMPOSDRU



Fondul Social European
POS DRU 2007-2013



Instrumente Structurale
2007-2013



MINISTERUL
EDUCAȚIEI
CERCETĂRII
ȘI SPORTULUI
OIPOSDRU



ȘCOALA CU CLASELE
I-VIII „SPIRU HARET”

mediului școlar: altă instituție de învățământ, alte cadre didactice, alți colegi etc.

Excepție face școala din Bacău unde cadrele didactice dar și părinții consideră că au ales o școală bună iar elevii pot obține rezultate școlare bune. Chiar dacă este o școală cu profil de muzică unde selecția se face ținând cont de aptitudinile muzicale ale elevilor, cadrele didactice și părinții din această școală au fost singurele care au afirmat că și alte aspecte legate de școală o poziționează pe aceasta între școlile bune din oraș: procent ridicat de elevi care obțin rezultate bune la examenele de capacitate, mulți elevi absolvenți ai acestei școli se regăsesc printre studenții sau absolvenții facultăților cu profil artistic etc.

În toate celelalte școli, atât cadrele didactice cât și părinții se străduiesc parcă să continue tradiția eșecului școlar intergenerațional decât să schimbe ceva. Din păcate elevii se conformează acestor așteptări: rezultatele școlare obținute nu depășesc cu nimic previziunile dascălilor și ale propriilor părinți.

Atmosfera din școală

Asigurarea siguranței, securității în școli atât pentru cadrele didactice cât și pentru elevi a devenit și pentru România o problemă actuală. În ultimii ani tot mai multe școli au fost confruntate cu acte de violență între elevi, personal didactic și persoane din afara școlii, consumul de droguri, posesia de arme dar și alte acte de delicvență sunt situații cărora instituțiile de învățământ de la noi trebuie să le facă față sau să fie pregătite pentru a le face față. Școlile care își desfășoară activitatea în comunități/cartiere defavorizate din punct de vedere socio-economic, cultural, așa cum sunt școlile participante la această cercetare, sunt și mai expuse insecurității. Dată fiind sărăcia cu care se confruntă atât instituțiile de învățământ cât și autoritățile locale posibilitatea de a asigura o pază profesionistă a școlilor (monitorizare video, agenți de pază) este aproape imposibilă. Toate cadrele didactice și toți părinții intervievați s-au declarat nemulțumiți de atmosfera din școală și din afara acesteia în ceea ce privește siguranța copiilor și a lor personală. Motivele insatisfacției vis-a-vis de securitatea, siguranța în școală diferă însă de la o instituție de învățământ la alta: în timp ce părinții elevilor din școala din Bacău se declarau nemulțumiți de modul în care unele cadre didactice se adresează sau se comportă cu copiii lor, cadrele didactice din școlile din Medgidia, Buhuși și București erau preocupate de accesul mult prea facil a unor persoane cu antecedente penale în interiorul școlii, de actele de violență fizică și verbală manifestate atât în interiorul școlii cât și în cartier etc. O parte a cadrelor didactice au manifestat teamă pentru siguranța lor fizică în școală, în timpul orelor de curs. În aceste școli o parte importantă a timpului de la clasă este alocat de către cadrele didactice realizării ordinii și disciplinei și nu procesului de predare-învățare fapt care are un





UNIUNEA EUROPEANĂ



GUVERNUL ROMÂNIEI
MINISTERUL MUNCII, FAMILIEI ȘI
PROTECȚIEI SOCIALE
AMPOSDRU



Fondul Social European
POS DRU 2007-2013



Instrumente Structurale
2007-2013



MINISTERUL
EDUCAȚIEI
CERCETĂRII
TINERETULUI
ȘI SPORTULUI
OIPOSDRU



ȘCOALA CU CLASELE
I-VIII „SPIRU HARET”

impact negativ major asupra performanțelor educaționale ale elevilor. Agresiunile verbale, actele de indisciplină manifestate de către elevi au capacitatea de a diminua din autoritatea cadrelor didactice dar și din interesul lor de a se implica profesional. Meseria de cadru didactic presupune nu doar transmitere de cunoștințe, ci și atribuirea de recompense sau sancțiuni. În condițiile în care un cadru didactic se teme pentru siguranța sa obiectivitatea în modul de distribuire a recompenselor și sancțiunilor are de suferit. Același lucru este valabil și pentru elevi și părinți: elevii care sunt agresați dar și părinții acestora preferă să treacă sub tăcere aceste acte de delicvență pentru a nu avea și mai mult de suferit pe de urma agresorilor. În condiții de insecuritate, nesiguranță capacitatea de a învăța a elevilor și cea de implicare a personalului didactic în activitatea educațională sunt mult mai scăzute decât în condiții de ordine și disciplină.





UNIUNEA EUROPEANĂ



GUVERNUL ROMÂNIEI
MINISTERUL MUNCII, FAMILIEI ȘI
PROTECȚIEI SOCIALE
AMPOSDRU



Fondul Social European
POS DRU 2007-2013



Instrumente Structurale
2007-2013



MINISTERUL
EDUCAȚIEI
CERCETĂRII
ȘI SPORTULUI
OIPOSDRU



ȘCOALA CU CLASELE
I-VIII „SPIRU HARET”

CONCLUZII

- Școala inițiatoare a proiectului se confruntă cu dificultăți mari în asigurarea participării școlare a elevilor, și aceasta în primul rând din cauza caracteristicilor comunității de proveniență a elevilor săi: mulți părinți fără pregătire școlară, fără locuri de muncă, familii numeroase, familii monoparentale, plecări masive ale părinților în străinătate.
- Fenomenul comunităților sărace slab orientate către școală este răspândit în țară, inclusiv în cartiere din București, ceea ce afectează negativ cuprinderea școlară a copiilor și participarea lor la procesul de învățământ. Situația socio-economică este, probabil, unul dintre cei mai importanți factori care explică participarea școlară.
- De asemenea, educația părinților este un factor cheie, având în vedere că sunt menționate și cazuri de familii care au o situație financiară precară dar care totuși își susțin copilul în școală. De altfel, atât părinții cât și cadrele didactice consideră că ar trebui derulate programe paralele de educare a părinților pentru ca toți să înțeleagă rolul educației școlare în societatea contemporană.
- Programa școlară este apreciată ca fiind încărcată iar acest lucru conduce la situația ca mulți profesori să nu poată insista pe aprofundarea unor cunoștințe iar elevii să nu facă față ritmului de lucru. Riscul de a rămâne în urmă cu acumularea de cunoștințe este mai ridicat în grupurile cele mai vulnerabile deoarece acești elevi nu au suportul necesar din partea părinților pentru a recupera decalajul față de ceilalți.
- Personalul didactic își dorește o colaborare mai bună și suport din partea Inspectoratelor Școlare.
- Stabilitatea cadrelor didactice în cadrul școlii este un factor favorabil pentru lucrul diferențiat cu elevii, preocuparea pentru conlucrarea cu părinții, pe când instabilitatea acestora este un factor inhibitor pentru buna desfășurare a activităților în școală.
- Rezultatele școlare bune, precum și eșecurile nu sunt totuși strict determinate de caracteristicile comunităților și chiar ale școlii, astfel că, în condiții relativ vitrege, unii elevi au totuși performanțe bune mai ales dacă sunt ajutați, după cum în condiții





UNIUNEA EUROPEANĂ



GUVERNUL ROMÂNIEI
MINISTERUL MUNCII, FAMILIEI ȘI
PROTECȚIEI SOCIALE
AMPOSDRU



Fondul Social European
POS DRU 2007-2013



Instrumente Structurale
2007-2013



MINISTERUL
EDUCAȚIEI
CERCETĂRII
TINERETULUI
ȘI SPORTULUI
OIPOSDRU



ȘCOALA CU CLASELE
I-VIII „SPIRU HARET”

normale de viață unii elevi ignorați de cei din jur pot avea dificultăți.

- În cazul romilor tradiția pare să aibă încă are un rol important, mai ales pentru fete, în explicarea participării școlare. Dincolo de acest aspect, sărăcia crește șansa ca fetele să vadă în căsătorie un mod de compensare a neajunsurilor financiare.
- Există posibilitatea constituirii unui „efect al minorității”: deși părinții și cadrele didactice sugerează existența unui climat nondiscriminatoriu, relațiile dintre români și romi fiind, cel puțin în cadrul școlii, în general normale, cei din urmă, în relația cu școala, au tendința de a revendica „mai multe” drepturi pentru copiii lor argumentând frecvent atitudinea lor tocmai prin statutul etnic. Mulți părinți se declară romi, conform celor intervievați, doar în situațiile care aduc avantaje chiar și pe termen scurt.
- Apare necesitatea extinderii programului „A doua șansă”, de atragere în învățământ a adulților fără pregătire școlară sau care au părăsit de timpuriu școala. În acest fel beneficiile vor fi atât pentru cei în cauză, cât și pentru copiii lor, printr-un interes mai mare pentru situația școlară a acestora. Ar fi de preferat ca învățământul adulților să se realizeze în spații distincte pentru a proteja elevii minorii.
- Programele tip after school sunt apreciate pozitiv atât de către părinții cât și de către cadrele didactice din școlile incluse în proiect.
- La nivelul școlii se resimte nevoia dezvoltării de servicii de asistență socială specifice și a celor de mediere interculturală.

În final, considerăm că pentru asigurarea participării școlare a elevilor, combaterea absenteismului și a abandonului precum și pentru obținerea de performanțe cât mai bune în activitatea de învățământ cooperarea școală-comunitate se dovedește a fi un factor de luat în seamă.





UNIUNEA EUROPEANĂ



GUVERNUL ROMÂNIEI
MINISTERUL MUNCII, FAMILIEI ȘI
PROTECȚIEI SOCIALE
AMPOSDRU



Fondul Social European
POS DRU 2007-2013



Instrumente Structurale
2007-2013



MINISTERUL
EDUCAȚIEI
CERCETĂRII
ȘI SPORTULUI
OIPOSDRU



ȘCOALA CU CLASELE
I-VIII „SPIRU HARET”

Prevenirea și reducerea abandonului școlar - ghid de bune practici privind prevenirea și combaterea abandonului școlar -

- 1. Îndrumarea individuală diferențiată în funcție de dificultățile ce le întâmpină unii elevi (absenteism, rezultate școlare slabe, dificultăți familiale și personale);**
- 2. Legătura țintită cu familiile elevilor cu probleme și implicarea părinților în activitățile educaționale, eventual cuprinderea lor în programe tip „a doua șansă” ceea ce ar putea avea un efect benefic și asupra participării școlare a copiilor lor;**
- 3. Constituirea de echipe mixte școală – direcții de asistență socială din cadrul consiliilor locale pentru organizarea de vizite la domiciliul elevilor care au întâmpină dificultăți la școală;**
- 4. Participarea în proiecte educaționale cu finanțare din fonduri nerambursabile;**
- 5. Identificarea unor modalități de sprijin material (asociații ale părinților, fundații, ong-uri, agenți economici etc.);**
- 6. Organizarea de ore suplimentare de pregătire prin modalități diferite pentru elevii cu rezultate slabe la învățătură (meditații, programe de recuperare diferențiate, individual, pe discipline școlare, clase, grupe etc.) inclusiv în cadrul unor programe de tip after-school;**
- 7. Valorificarea activităților voluntare prestate de către profesori, alte categorii de specialiști activi sau pensionari, studenți pentru a veni în sprijinul elevilor cu dificultăți la învățătură.**

