



**ACADEMIA ROMÂNĂ  
INSTITUTUL NAȚIONAL DE CERCETĂRI ECONOMICE**

**INSTITUTUL DE CERCETARE A CALITĂȚII VIETII**

**RAPORTUL SOCIAL AL ICCV: NR.4/ OCTOMBRIE 2011  
SITUAȚIA SĂRACIEI ÎN ROMÂNIA  
ÎN CONTEXT EUROPEAN**

**RAPORT 4 - OCTOMBRIE 2011**

**2011**



**1. DUPĂ 20 DE ANI: OPȚIUNI PENTRU ROMÂNIA - 2010**

**2. CALITATEA VIETII ÎN ROMÂNIA - 2010**

**3. ROMÂNIA: RĂSPUNSURI LA CRIZĂ - 2011-10-13**

**4. SITUAȚIA SĂRĂCIEI ÎN ROMÂNIA ÎN CONTEXT EUROPEAN - 2011**

ICCV este unul dintre cele mai importante institute de cercetare în domeniul social din România. Rezultatele activității cercetătorilor ICCV au fost publicate în peste 200 de cărți și culegeri de studii, 1.000 de studii de specialitate, o parte dintre acestea în reviste și volume din străinătate. ICCV nu produce doar cărți și studii pentru specialiști. Un obiectiv prioritar este contribuția la dezvoltarea societății românești. Un produs important al ICCV îl reprezintă **rapoartele sociale** difuzate larg în publicul interesat: specialiști, actori politici, mass media, instituții naționale și internaționale. Unele **Rapoarte** sunt realizate la inițiativa Institutului, altele la solicitarea unor instituții naționale și internaționale.

Din 1990 până în prezent ICCV a difuzat în diferite forme **98** de **Rapoarte sociale**. Lansăm acum o nouă serie a **Rapoartelor sociale ale ICCV**

1. **După 20 de ani: Opțiuni pentru România – 2010**
2. **Calitatea Vieții în România – 2010**
3. **România: Răspunsuri la criză - 2011-10-13**
4. **Situația sărăciei în România în context european - 2011**

**Directorul seriei de Rapoarte ICCV: prof. Dr. Cătălin Zamfir**

**Redactor șef: Dr. Codrin Scutaru**

Rapoartele ICCV, cât și informații despre Institut, pot fi găsite pe Internet la [www.iccv.ro](http://www.iccv.ro). Seria nouă de Rapoarte este disponibilă și pe site-ul Revistei Inovația Socială [www.inovatiasociala.ro](http://www.inovatiasociala.ro).

Contact:

Casa Academiei Române

Calea 13 Septembrie nr. 13, etaj 2

Sector 5, București

Tel: 021 318 24 61

Fax: 021 318 24 62

Email: [secretariat.iccv@yahoo.com](mailto:secretariat.iccv@yahoo.com); [iccv.comunicare@gmail.com](mailto:iccv.comunicare@gmail.com)

**Rapoartele ICCV** nu exprimă punctul de vedere al Institutului, ci al autorilor lor.

Rapoartele sunt publicate sub egida ICCV pentru că sunt realizate *în* Institut, *de către* membrii ai Institutului și *se conformează* standardelor științifice și deontologice ale Institutului.

**Academia Română  
Institutul Național de Cercetări Economice  
Institutul de Cercetare a Calității Vieții  
București**

# **STAREA SĂRĂCIEI DIN ROMÂNIA ÎN CONTEXT EUROPEAN**

**Mariana Stanciu  
Adina Mihăilescu**

**2011**

## **CUPRINS:**

1. Românii cei mai săraci europeni.....	6
2. Este munca o garanție a unui trai decent ? .....	11
3. Familiile cu copii - cea mai dificilă situație economică .....	14
4. O viață de muncă nu garantează ieșirea din sărăcie la vârsta treia.....	16
5. Lipsa unor resurse indispensabile vieții normale în societate .....	20
Bibliografie .....	23

## 1. Români cei mai săraci europeni

**Sărăcia ca problemă socială recunoscută la nivel european.** În medie, trei sferturi dintre cetățenii țărilor membre ale UE consideră sărăcia o problemă gravă pentru țara lor (\*\* Eurobarometer, CE, 2009).

În Eurobarometrul din septembrie 2009 România se situează pe locul trei în clasamentul ponderii percepției cetățenilor cu privire la răspândirea sărăciei în țara lor; 90% dintre români afirmă că sărăcia este larg răspândită în țara noastră, în timp ce pentru Bulgaria ponderea a fost de 92%, iar pentru Ungaria de 96%. La nivel mediu european, 56% din populație apreciază că șomerii sunt cei mai expuși sărăciei, în timp ce 41% consideră că persoanele cele mai vulnerabile sunt vârstnicii.

**Gradele de sărăcie.** În Uniunea Europeană sunt luate în considerare două nivele ale sărăciei: *sărăcia relativă* și *sărăcia extremă /absolută*. La summit-ul mondial pe problemele dezvoltării sociale de la Copenhaga din 1995, *sărăcia absolută sau extremă* a fost definită ca “o condiție umană caracterizată prin deprivare severă privind trebuințele de bază, incluzând alimentația, accesul la apă potabilă, facilități sanitare, sănătate, adăpost, educație și informare”.

Definiția *sărăciei relative* a fost agreată întâia oară de Consiliul European în anul 1975: “oamenii trăiesc în sărăcie relativă dacă venitul și resursele lor sunt atât de inadecvate încât îi împiedică să aibă un standard de viață considerat acceptabil în societatea în care trăiesc. Din cauza sărăciei, aceștia se confruntă cu dezavantaje multiple prin șomaj, venituri prea mici, condiții improprii de locuire, asistență medicală precară, lipsă de acces la sistemul de educație permanentă, la serviciile culturale, sport și recreere. Aceștia sunt frecvent excluși ori marginalizați de la participarea în activități economice, sociale și culturale care constituie o normă pentru largi categorii de cetățeni, iar exercitarea drepturilor lor fundamentale este restricționată din cauza lipsei de mijloace economice”.

În condițiile în care *sărăcia extremă* afectează doar grupuri sociale relativ restrânse, în Uniunea Europeană *sărăcia relativă* tinde să devină preocuparea centrală. De aceea, în mod legitim, pragul sărăciei relative este cel mai frecvent utilizat ca mijloc de delimitare a populației sărace din UE.

Caracteristicile sărăciei relative pot varia în funcție de gen, categoria de vârstă, modul locuirii ș.a. “(\*\* Combating poverty..., Eurostat, 2010, p.7-8).

*Pragul sărăciei relative* în UE este fixat la 60 % din venitul median<sup>1</sup> /mediu aflat la dispoziția persoanelor /gospodăriilor, iar pentru *sărăcia absolută* se utilizează pragul de 40% din venitul median/ mediu.

***Profilul sărăciei în Uniunea Europeană.*** În anul 2007, doar 6 % din populația europeană realiza *venituri sub 40 % din venitul median al UE*, situându-se în consecință în situația de sărăcie absolută/ extremă. Una din 10 persoane realiza *venituri sub 50 % din venitul median la nivel UE* și aproximativ 24% din populație realiza *venituri sub 70% din venitul median* (pragul de sărăcie cel mai ,relaxat' în spațiul UE).

**În anul 2011, în jur de 81 milioane de persoane din Uniunea Europeană (17% din populație, 19 % dintre copii) trăiau în sărăcie, deprivare materială și excluziune socială, realizând venituri sub 60 % din venitul median pe UE (European Commission, 2011)**

***Polarizare socială.*** Sărăcia este legată organic de *inegalitatea economică*. În anul 2007, venitul celor mai bogați 20 % rezidenți din UE-27 este de cinci ori mai mare decât cel obținut de cei mai săraci 20% europeni. În interiorul țărilor, acest indicator variază larg, de la mai puțin de 3,5 în Slovenia și Suedia, la mai mult de 6,0 în Bulgaria, Portugalia și Letonia, iar în România raportul s-a ridicat la 7,8.

***Rolul protecției sociale în prevenirea sărăciei.*** *Principalul instrument de realizare a solidarității sociale este protecția socială.*

În 2006, statele Uniunii Europene au utilizat pentru protecția socială în jurul a 27% din PIB, față de doar 14% în România. Protecția socială a redus în UE sărăcia cu 38 %. În funcție de atenția acordată protecției sociale, reducerea sărăciei a variat de la țară la țară, cu ponderi cuprinse între chiar mai puțin de 10 % și spre 60 %.

În România, cheltuielile sociale au căpătat, în ultimii ani, o conotație negativă, fiind considerate de partidele de la guvernare, un gen de asistență socială. Raportând cheltuielile sociale publice la totalul cheltuielilor publice, în anul 2008, situația este următoare: România cu 37% se plasează pe penultimul loc în UE, înaintea Letoniei (32,5 %). În același an, media europeană a cheltuielilor sociale este de 56,2 % din cheltuielile publice, statele foste socialiste alocând sensibil mai mult sectorului social decât România: Bulgaria – 41 %, Slovacia – 45,8 %, Ungaria – 46,5 %. Dintre vechile state membre ale UE-15, cea mai scăzută pondere a cheltuielilor sociale în

---

<sup>1</sup> Venitul median este venitul sub care se plasează jumătate din populație.

cheltuielile publice totale s-a înregistrat în M.Britanie – 50 %, iar cea mai ridicată pondere, în Germania – 63,4 % (*Zamfir (coord.), 2011*)

**Românii - cei mai săraci europeni.** Ca efect al performanței economice scăzute în România în ultimele două decenii, complementar cu nivelul cel mai scăzut al protecției sociale, nivelul sărăciei în țara noastră este cel mai ridicat din Europa. În anul 2007, aproape o treime din populația României (32%) realiza venituri sub 70 % din valoarea venitului median din spațiul UE, situându-se în situație de sărăcie relativă.

**Tabelul nr. 1. Venitul mediu și venitul median disponibil (pe persoană echivalentă), la paritatea puterii de cumpărare, în țările membre UE în anul 2007**

Țara	Venitul mediu (ppc)	Venitul median (ppc)	Venitul median pe categorii de vârste (ppc)		
			18-24	25-49	50-64
Luxembourg	33539	29292	26324	30656	33967
M.Britanie	22262	18943	19429	21595	20889
Cipru	21100	18230	18931	19384	19732
Irlanda	20978	17843	18322	20484	18303
Olanda	20196	17718	17327	18999	19599
Germania	19787	17338	16633	18727	18861
Danemarca	18245	16958	13529	18099	20065
Belgia	18217	16726	16444	18586	17558
Franța	17411	15604	13949	16260	17700
Suedia	17101	15968	13485	16881	20011
Finlanda	17099	15372	13429	16973	17644
Italia	16725	14580	13606	15568	16502
Spania	14753	13011	13493	14264	14095
Slovenia	14388	13298	13379	13934	13914
Grecia	13763	11577	10596	12440	12598
Malta	13714	12572	14226	13552	13080
Portugalia	11699	8933	8885	9572	9952
R.Cehă	10098	8913	9170	9743	9689
Estonia	8069	6765	7322	7854	6922
Slovacia	7592	6888	6909	7456	7566
Ungaria	7369	6631	6362	6843	7240
Lituania	7037	5854	6396	6721	6260
Letonia	6823	5594	6112	6477	5693
Polonia	6756	5704	5294	5956	6187
Bulgaria	3871	3343	3345	3697	3632
<b>Romania</b>	<b>3526</b>	<b>2942</b>	<b>2948</b>	<b>3293</b>	<b>3135</b>

Sursa: \*\*\*Combating poverty and social exclusion A statistical portrait of the EU, Eurostat, 2010



Dacă raportăm veniturile la medianele naționale, nu la mediana europeană, atunci avem următoarea situație: În România, în 2007, 18 % din populație obține mai puțin de 40 % din venitul median la nivel național, plasându-se într-o situație de sărăcie absolută/ severă. România fiind, înainte de criza financiară din 2009 dar și în prezent, țara cu cea mai ridicată proporție de populație săracă din UE. În alte țări din UE, populația aflată într-o situație economică similară (cu nivelul veniturilor sub 40 % din veniturile mediane naționale) deține ponderi mult mai scăzute - 2% în R.Cehă, 4 % în Suedia sau Irlanda.

**Tabelul nr.2 Rata sărăciei în țări ale Uniunii Europene, pe categorii de gospodării, în anul 2007, în raport cu pragul de 60 % din venitul median la nivel UE**

Țara	Gospodării cu copii dependenți	2 adulți cu 3 sau mai mulți copii dependenți	2 părinți cu 2 copii dependenți	Părinte singur cu copil dependent	Personă singură	Gospodării fără copii dependenți	3 sau mai mulți adulți
EU.27	18	25	14	34	25	16	10
Bulgaria	25	71	22	30	44	18	10
R.Cehă	13	29	8	37	16	6	2
Danemarca	8	15	4	17	25	15	3
Germania	12	12	8	34	27	17	9
Estonia	16	21	12	44	49	23	8
Spania	21	37	22	34	35	18	12
Franța	15	18	10	27	17	11	18
Italia	23	41	23	31	27	17	11
Cipru	10	16	9	33	46	26	7
Lituania	18	46	16	34	59	26	10
Ungaria	16	28	14	29	16	8	4
Olanda	11	19	5	30	15	9	7
Polonia	21	36	20	31	16	11	10
Portugalia	18	43	17	34	33	19	9
<b>Romania</b>	<b>27</b>	<b>55</b>	<b>22</b>	<b>42</b>	<b>36</b>	<b>22</b>	<b>17</b>
Slovacia	14	26	12	26	17	6	4
Finlanda	10	13	5	22	32	16	6
Suedia	10	13	5	24	21	12	5
M.Britanie	19	31	13	44	30	19	11
Norvegia	10	8	5	29	28	15	6

Sursa: \*\*\*Combating poverty and social exclusion A statistical portrait of the EU, Eurostat, 2010

Din *tabelul nr.2* rezultă situația deosebit de grea a familiilor cu copii din România, țara noastră prezentând cele mai ridicate ponderi ale ratei sărăciei la gospodăriile cu copii dependenți, îndeosebi la cele cu 3 sau mai mulți copii. Observăm însă că în UE sunt și țări unde prin politicile lor de protecție socială adresate familiilor cu copii,

acestea reușesc mai frecvent decât familiile fără copii să depășească pragul sărăciei (Norvegia, Suedia, Finlanda, Lituania, Cipru, Estonia, Germania, Danemarca)

**Distribuția zonală a sărăciei.** Pe lista celor mai sărace 20 de regiuni din Europa, România se înscrie cu șase zone, ce acoperă aproape toată țara (exceptând zona București-Ilfov). În România și Bulgaria, PIB pe locuitor, (exprimat la paritatea puterii de cumpărare standard <sup>2</sup>) a fost, în anul 2010, cu aproximativ 55% mai mic față de PIB-ul mediu pe locuitor din Uniunea Europeană (Eurostat, 2011). În anul 2008 cea, mai săracă regiune din UE era Severozapaden, din Bulgaria, cu un PIB pe locuitor de 28% din PIB-ul mediu european pe locuitor. Pe locul al doilea era regiunea Nord-Est România, care cuprinde județele Suceava, Botoșani, Neamț, Iași, Bacău și Vaslui, unde puterea de cumpărare era de 29% din PIB-ul mediu pe locuitor al UE. După încă trei regiuni aparținând Bulgariei, pe locul al șaselea se plasa regiunea Sud-Vest Oltenia, cu județele Dolj, Gorj, Mehedinți, Olt și Vâlcea, unde puterea de cumpărare era de 36% din PIB-ul mediu pe locuitor din Uniunea Europeană. În anul 2011, Oltenia a urcat în topul regiunilor sărace din Europa, puterea de cumpărare devenind acolo, mai scăzută decât în regiunea bulgară Severoiztochen. Regiunea Sud-Est a României (Brăila, Buzău, Constanța, Galați, Tulcea, și Vrancea) se situa pe locul opt. De asemenea, cea mai săracă zonă din Polonia, aflată pe locul al nouălea, cu 39% din puterea de cumpărare medie a țărilor UE, a fost devansată de regiunea Sud-Muntenia din România, care include județele Argeș, Călărași, Dâmbovița, Giurgiu, Ialomița, Prahova și Teleorman. Pe locul al 15-lea se afla regiunea Nord-Vest din România, cu județele Bihor, Bistrița-Năsăud, Cluj, Maramureș, Satu-Mare Sălaj (Eurostat 2011). Criza financiară nu a împiedicat unele dintre regiunile europene sărace, precum cele din Polonia sau Spania, să-și intensifice eforturile de ieșire din sărăcie, prin utilizarea fondurilor europene. Nu la fel s-a întâmplat însă în România, Portugalia sau Bulgaria, care se mențin încă pe lista țărilor cu cei mai numeroși săraci din Europa.

În cazul României, prin măsurile de austeritate excesive adoptate de Guvernul României în anul 2010, puterea de cumpărare a românilor a scăzut dramatic - cu peste 9%, din martie 2010 până în martie 2011. În intervalul respectiv, creșteri ale

---

<sup>2</sup>Paritatea puterii de cumpărare (PPC) este o metodă folosită în economie pentru a calcula o rată de schimb alternativă între monedele a două țări. PPC măsoară puterea de cumpărare a unei monede, într-o unitate de măsură internațională (de regulă, dolari), deoarece bunurile și serviciile au prețuri diferite în unele țări comparativ cu altele. Ratele de schimb ale parității puterii de cumpărare sunt folosite pentru compararea nivelului de trai din țări diferite. Diferențele dintre PPC și ratele de schimb reale pot fi semnificative.

salariului real s-au înregistrat doar în fabricarea produselor din tutun, în prelucrarea țigărilor și în producția video și TV. Salariul mediu net pe economie a scăzut și în martie 2011 cu 16 lei față de aceeași lună din 2010, ajungând de la 1.493 la 1.477 de lei (INS, 2011).

### **Strategia Europa 2020** (European Commission, 2011)

În *Strategia Europeană 2020*, Uniunea Europeană sunt formulate liniile generale de dezvoltare pentru în următorul deceniu, pornind de la datele contextului economic mondial creat de actuala criză financiară. Multe dintre evenimentele anilor 2007-2010 au atestat că, de fapt, managementul practicat de unele bănci implicate în susținerea piețelor imobiliare din SUA, n-a fost decât factorul declanșator al crizei. Criza se afla însă pe punctul de a exploda și în alte domenii unde, prin ignorarea pe termen lung a semnalelor de tip *early warning*, se acumulaseră deja suficiente contradicții și tensiuni economice nu numai în SUA, ci și în Europa.

*Strategia Europa 2020* include între obiectivele sale și *reducerea cu 20 de milioane a populației ce trăiește în sărăcie*, evaluarea rezultatelor urmând a se raporta la următorii indicatori sociali: *persoane care trăiesc sub pragul național al sărăciei, persoane deprivatate material sever și persoane în gospodăria cu nivel redus de angajare în muncă.*

Acțiunile sociale ale UE se îndreaptă pe următoarele direcții:

- eradicarea sărăciei din rândurile copiilor prin spargerea cercului vicios al moștenirii intergeneraționale
- promovarea unei incluziuni sociale active în societate și pe piața muncii pentru grupurile cele mai vulnerabile
- asigurarea unei locuiri decente pentru fiecare
- eliminarea practicilor discriminatorii și creșterea integrării sociale a persoanelor cu dizabilități, a minorităților etnice, a imigranților și altor grupuri vulnerabile
- atenuarea excluziunii financiare și a consecințelor sociale ale supraîndatorării

## **2. Este munca o garanție a unui trai decent ?**

**Salariul cel mai mic în Europa.** În UE, o persoană săracă este aceea al cărei câștig salarial se ridică la mai puțin de 60 % din salariul mediu la nivel național.

Potrivit acestei definiții, în UE, peste 16 % din populația salarială se află într-o asemenea situație (79 milioane de salariați). Dacă în Marea Britanie un angajat ce trăiește în sărăcie câștigă un salariu minim de 967 euro (£841,49), un un angajat român ce trăiește în sărăcie câștigă un salariu minim de 159 euro (£141,49), adică cel mai mic salariu minim din țările UE.

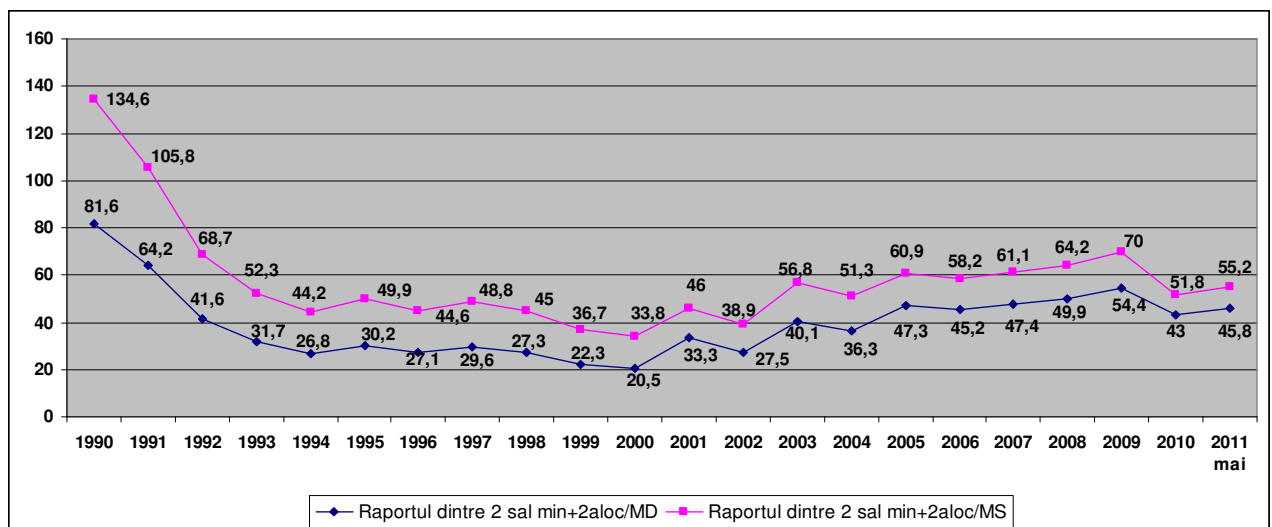
**Tabelul nr.3 Salariul minim în unele țări ale UE (anul 2010)**

Țara	Țara
M.Britanie 967	Finlanda 802
Austria 937	Italia 752
Irlanda 912	Spania 699
Germania 885	Grecia 604
Danemarca 877	Portugalia 480
Suedia 864	Polonia 326
Belgia 845	Bulgaria 233
Franța 811	<b>România 159</b>

Sursa : Observatoire des inegalites, Les seuils de pauvreté en Europe, 28.01.2010  
[http://www.inegalites.fr/spip.php?article1194&id\\_mot=114](http://www.inegalites.fr/spip.php?article1194&id_mot=114)

Politicile salariale practicate în ultimele două decenii în România au menținut în sărăcie o pondere ridicată a celor care muncesc. Plasarea României în urma Bulgariei în ceea ce privește salariul minim pe economie este un factor determinant al distribuției mult mai inegală a veniturilor din România.

**Graficul nr.1 Dinamica veniturilor familiei de 2 salariați cu *salariul minim*, plus 2 copii, în funcție de *minimul decent de trai* (MD) și de *minimul de subzistență* (MS), în intervalul octombrie 1990 – mai 2011**

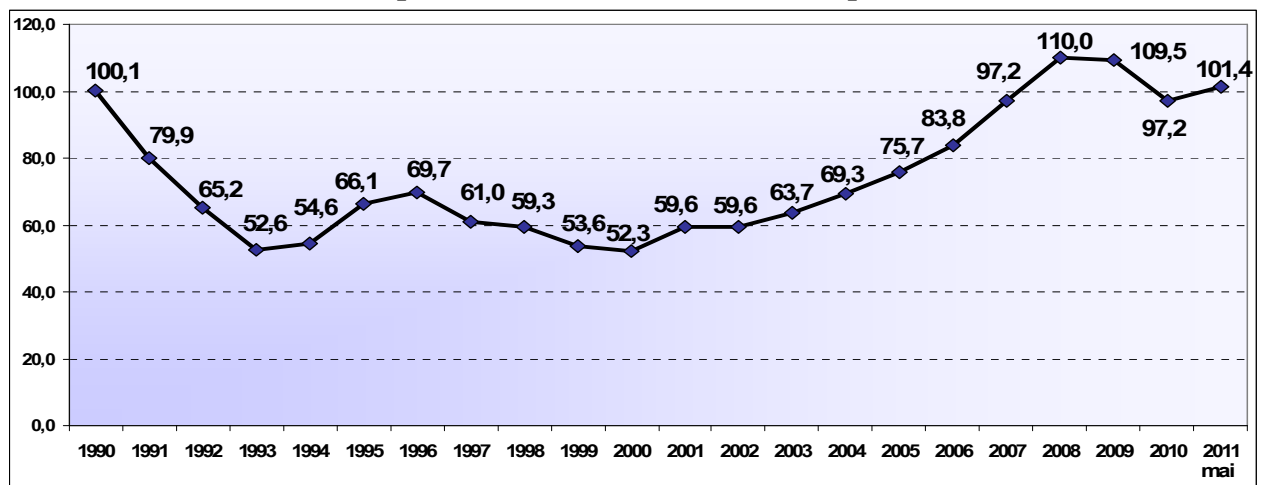


Notă: *Minimul decent de trai* și *minimul de subzistență* sunt calculate prin metoda normativă, în Institutul de Cercetare a Calității Vieții din București

După anul 1990, sărăcia din România s-a extins și adâncit în rândurile persoanelor salariate. Deținerea unui loc de muncă nu consolidează statutul economic al celor angajați și nu garantează menținerea familiei deasupra pragului de sărăciei, situație care persistă chiar și la nivelul anului 2011 (graficul nr.1).

De altfel, în România, chiar și un salariu mediu net de 1.411 lei (luna februarie 2011) menține în sărăcie familia de doi adulți cu doi copii minori care beneficiază de un singur salariu, potrivit standardelor românești (mult mai austere decât cele vest europene) privind costul total al coșului minim de consum decent (elaborat de ICCV). Ca urmare, pentru numeroase familii din România, în special pentru cele care au copii în întreținere, stresul economic de a nu putea asigura prin propria muncă nici măcar trebuințele nivelului de subzistență sau ale unui trai decent este extrem de ridicat (graficele nr.1-7).

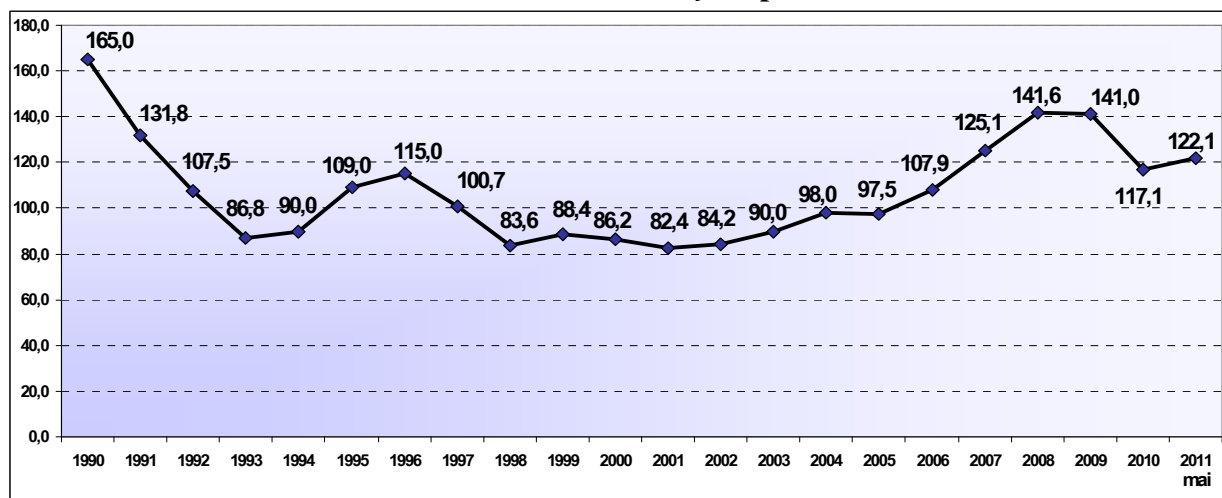
**Graficul nr.2. Raportul dintre un salariu mediu plus 2 alocații pentru copii și *minimul decent de trai*, pentru familia de 2 adulți cu 2 copii în întreținere**



Notă: *Minimul decent de trai* și *minimul de subzistență* sunt calculate prin metoda normativă, în Institutul de Cercetare a Calității Vieții din București, începând din anul 1990 până în prezent

Venitul provenind dintr-un salariu mediu plus alocațiile a 2 copii a reușit să satisfacă trebuințele de consum aferente *minimului decent de trai* unei familii de 2 adulți plus 2 copii, abia după anul 2007, dar pentru foarte scurt timp (2 ani). Criza economică de după anul 2009, a situat din nou venitul total al acestui tip de familie sub valoarea monetară a minimului decent de trai. (graficul nr.2).

**Graficul nr.3** *Minimul de subzistență: o familie (2 adulți + 2 copii în întreținere)/ 1 salariu mediu + 2 alocații copii*

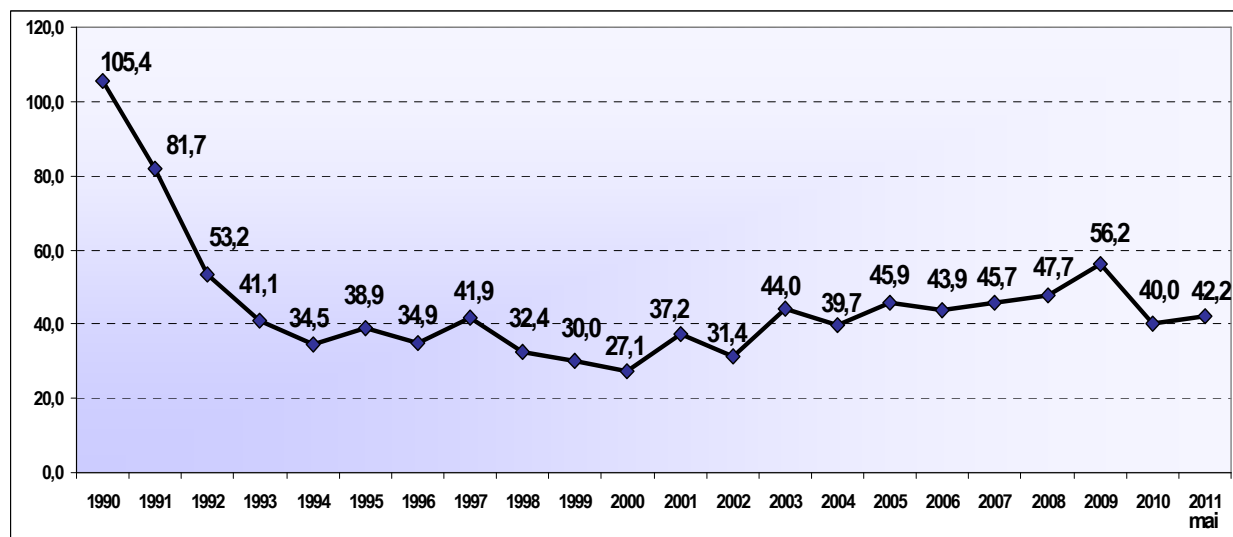


În perioadă a octombrie 1990 - mai 2011, au existat două lungi intervale (între anii 1992-1995 și 1997-2006) în care veniturile dintr-un *salariu mediu plus alocațiile a 2 copii* nu au reușit să acopere nici măcar trebuințele *minimului de subzistență* ale unei familii de 2 adulți plus 2 copii (graficul nr. 3)

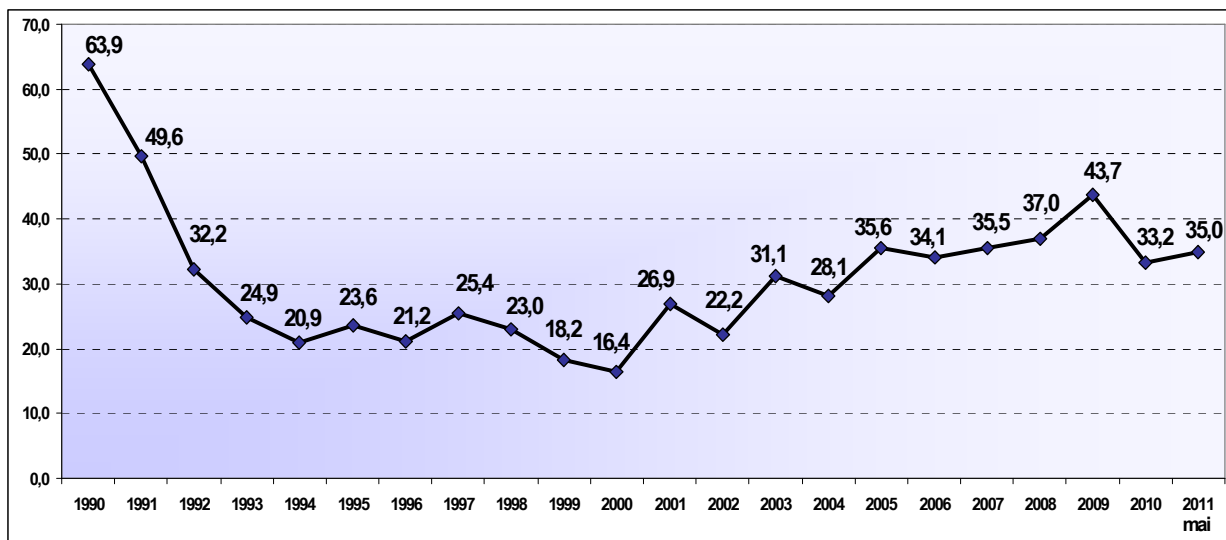
### 3. Familiile cu copii - cea mai dificilă situație economică

Famiiliile de 4 persoane dispunând doar de *un salariu minim plus alocațiile a 2 copii* nu au reușit niciodată să-și satisfacă trebuințele de consum ale *minimului de subzistență* și, cu atât mai puțin pe cele ale *minimului decent* (graficele nr.4 și 5).

**Graficul nr.4** *Minimul de subzistență: familia de 2 adulți cu 2 copii în întreținere/ 1 salariu minim + 2 alocații de copii*



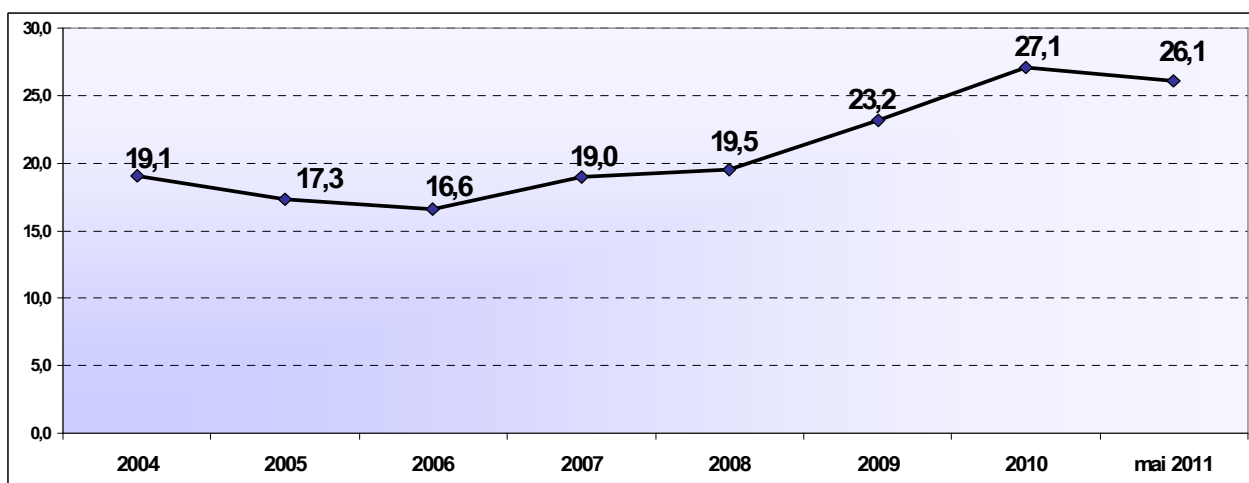
**Graficul nr.5 *Minimul decent* de trai: familia de 2 adulți cu 2 copii în întreținere/ 1 salariu minim + 2 alocații de copii**



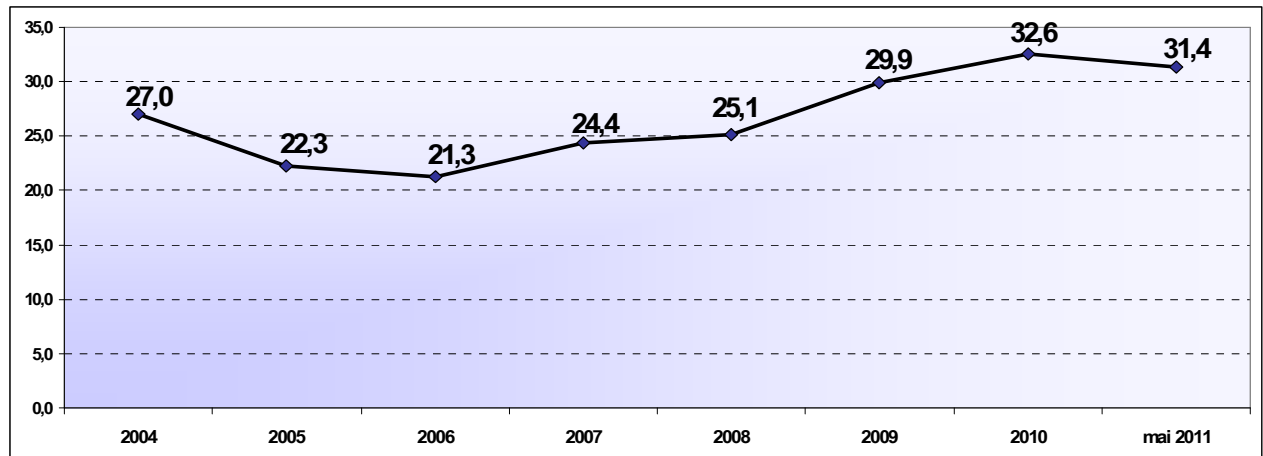
Politica *menținerii la un nivel scăzut a salariului minim* a făcut neoperantă, din perspectiva stimulării angajării în muncă, politica *venitului minim garantat*.

Famiiliile care au beneficiat doar de un salariu minim plus alocațiile a 2 copii au trăit la un nivel comparabil cu familiile în care adulții au preferat să nu se angajeze în muncă și să trăiască din venitul minim garantat (de comparat graficele nr. 4 - 5 și 6 - 7).

**Graficul nr.6 Raportul dintre venitul minim garantat (VMG) + 2 alocații copii și *minimul decent* de trai pentru familia de 2 adulți cu 2 copii în întreținere**



**Graficul nr.7 Raportul dintre venitul minim garantat (VMG) + 2 alocații copii și *minimul de subzistență* pentru familia de 2 adulți cu 2 copii în întreținere**



Oricum, dacă prin cuantumul său extrem de scăzut, VMG constituie, poate, o ultimă șansă pentru supraviețuirea biologică, acesta nu face posibilă subzistența socială – acest din urmă obiectiv social fiind asociat acestui tip de beneficiu social în țările vest-europene.

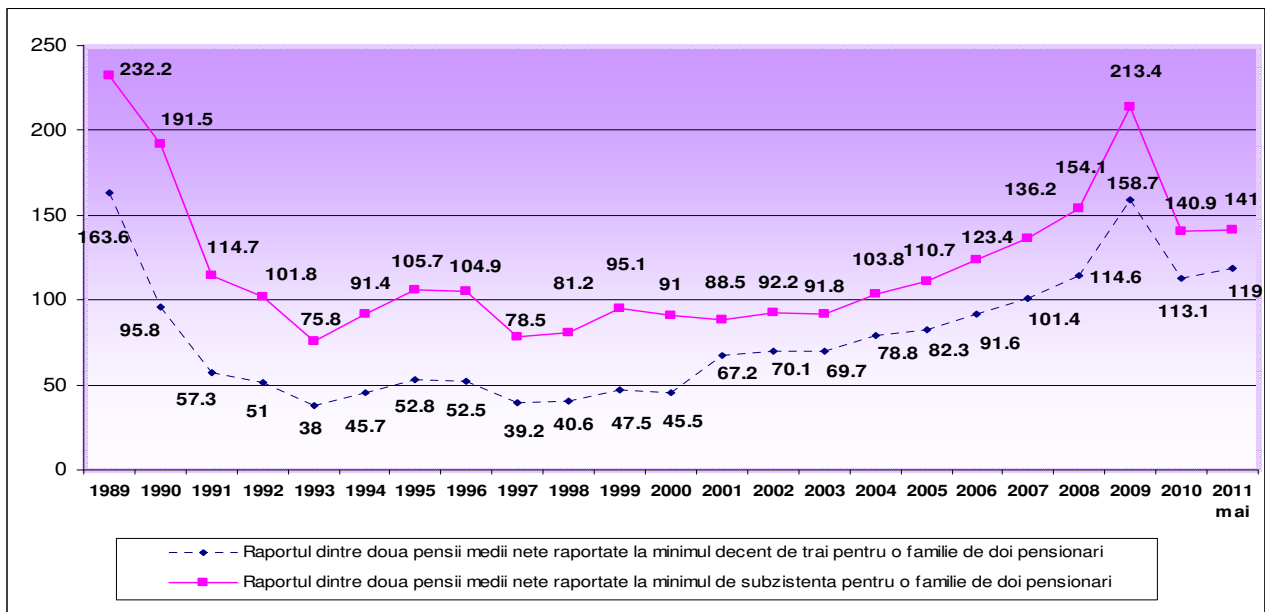
#### **4. O viață de muncă nu garantează ieșirea din sărăcie la vârsta treia**

Din perspectiva gradului de acoperire a trebuințelor aferente nivelului minim decent de trai, familia de doi pensionari având două pensii medii, s-au apropiat de nivelul real al pensiilor aferente anului 1989 – fără a-l atinge însă - abia în anul 2009; pentru scurtă vreme însă, deoarece după 2009, pensiile au scăzut sensibil, din nou. Este adevărat, în același interval, salariul mediu pe economie a crescut mai puțin, ponderea pensiei medii în salariul mediu net crescând de la 46% în 1989, la 56% în 2010, cea mai mare parte a creșterii venind în anii 2007-2008 (*Zamfir, Ilie, Stănescu, 2010*).

Dincolo de asemenea considerente de ordin comparativ însă, realitatea este că un pensionar de asigurări sociale și-a câștigat prin contribuții pe termen lung dreptul la pensie și, indiferent de dinamica salarială dintr-o etapă sau alta a dezvoltării sociale, după o viață de muncă, pensionarii sunt îndreptățiți, dacă nu la pensii foarte mari, măcar la pensii care să le permită acoperirea trebuințelor de consum la un nivel decent. Realitatea este însă că, *nivelul mediu net al pensiei de asigurări sociale de stat* nu a permis acoperirea trebuințelor *minimului decent al familiei de pensionari* decât după anul 2007, și asta numai în situația existenței a 2 pensii medii într-o familie (*graficul nr.8*).

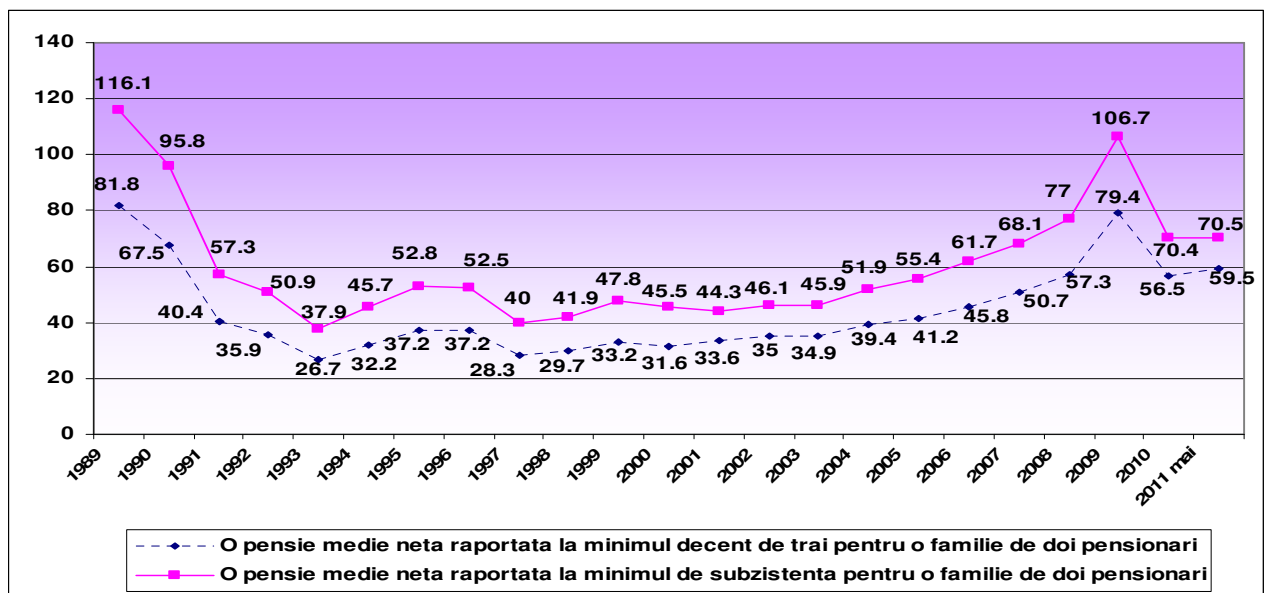


**Graficul nr.8 Gradul de acoperire a trebuințelor aferente *minimului decent de trai*, respectiv *minimului de subzistență*, în familia de pensionari cu 2 pensii medii nete de asigurări sociale de stat**



Au existat însă intervale de timp în care două pensii medii nete nu au putut acoperi nici trebuințele *minimului de subzistență*: anii 1993-1994, 1997-2003 (graficul nr.8).

**Graficul nr.9 Gradul de acoperire a trebuințelor aferente *minimului decent de trai*, respectiv *minimului de subzistență*, în familia de pensionari cu 1 pensie medie netă de asigurări sociale de stat**



Când familia de pensionari a dispus numai de *o pensie medie netă*, aceasta nu a putut satisface nici trebuințele *minimului de subzistență* (cu excepția anilor 1989 și 2009).

O asemenea categorie de familie însă, niciodată nu și-a putut permite un nivel *minim decent de trai* (graficul nr.9).

Aceasta se explică și prin nivelul extrem de scăzut al *valorii reale a punctului de pensie*, dar și prin creșterea extrem de lentă a acesteia (tabelul nr. 4).

**Tabelul nr. 4 Evoluția VALORII REALE A PUNCTULUI DE PENSIE (VRPP) în perioada aprilie 2001 - ianuarie 2010**

ANUL	LUNA	ACTUL NORMATIV	VALOAREA PUNCTULUI	RATA INFLAȚIEI	VRPP (în RON)
2001	Aprilie	<i>Legea nr. 191/2001</i>	1.597.232 ROL	34,5	104,6
	Iunie	<i>HG nr. 523/2001</i>	1.693.066 ROL	34,5	110,9
	Septembrie	<i>HG nr. 781/2001</i>	1.762.482 ROL	34,5	115,4
	Decembrie	<i>HG nr. 1169/2001</i>	1.885.856 ROL	34,5	123,5
2002	Martie	<i>HG nr. 195/2002</i>	1.999.008 ROL	22,5	154,9
	Iunie	<i>HG nr. 518/2002</i>	2.098.959 ROL	22,5	162,6
	Septembrie	<i>HG nr. 920/2002</i>	2.161.928 ROL	22,5	167,6
	Decembrie	<i>HG nr. 1301/2002</i>	2.252.729 ROL	22,5	174,6
2003	Ianuarie	<i>Legea nr. 632/2002</i>	2.265.701 ROL	15,3	191,8
	Martie	<i>HG nr. 218/2003</i>	2.345.001 ROL	15,3	198,6
	Iunie	<i>HG nr. 614/2003</i>	2.408.317 ROL	15,3	204,0
	Septembrie	<i>HG nr. 1006/2003</i>	2.472.138 ROL	15,3	209,3
	Decembrie	<i>HG nr. 1383/2003</i>	2.548.775 ROL	15,3	215,5
2004	Ianuarie	<i>Legea nr. 519/2003</i>	2.652.000 ROL	11,9	233,6
	Martie	<i>HG nr. 263/2004</i>	2.705.040 ROL	11,9	238,3
	Iunie	<i>HG nr. 808/2004</i>	2.759.141 ROL	11,9	243,1
	Septembrie	<i>HG nr. 1297/2004</i>	2.869.507 ROL	11,9	252,8
2005	Ianuarie	<i>OUG nr.67/2004</i>	2.955.592 ROL	9,0	269,0
2006	Ianuarie	<i>Legea nr. 380/2005</i>	323 RON	6,56	301,8
	Septembrie	<i>OG nr. 42/2006</i>	339,3 RON	6,56	317,0
	Decembrie	<i>OUG nr.90/2006</i>	396,2 RON	6,56	370,2
2007	Septembrie	<i>OG nr. 40/2007</i>	416 RON	4,84	395,9
	Noiembrie	<i>OUG nr. 111/2007</i>	541 RON	4,84	514,8
2008	Ianuarie	<i>Legea nr. 387/2007</i>	581,3 RON	7,85	535,7
	Octombrie	<i>OUG nr. 226/2008</i>	697,5 RON	7,85	642,7
2009	Aprilie	<i>Legea nr. 19/2009</i>	718,4 RON	5,59	678,2
	Octombrie	<i>Legea nr. 19/2009</i>	732,8 RON	5,59	771,4
2010	Ianuarie	<b><i>Legea nr. 12/2010</i></b>	<b>732,8 RON</b>	<b>6,09</b>	<b>688,2</b>

Surse: Ministerul Muncii, [http://www.mmuncii.ro/pub/imagemanager/images/file/Statistica/Statistici%20lunare/Ev\\_punct\\_pensie.pdf](http://www.mmuncii.ro/pub/imagemanager/images/file/Statistica/Statistici%20lunare/Ev_punct_pensie.pdf), I.N.S., 2011, INDICII ANUALI AI PRETURILOR DE CONSUM SI RATA ANUALA A INFLATIEI IN PERIOADA 1971-2010\*) <http://www.insse.ro/cms/rw/pages/ipc.ro.do;jsessionid=0a02458c30d550d7fda54cdc43fab67a95089cf660cf.e38QbxoSahyTbi0Se0>, calcul VRPP M.Stanciu

Dinamica valorii reale a punctului de pensie indică tendința absolută de majorare, stagnare sau scădere a cuantumului pensiilor de asigurări de stat, sub influența variațiilor inflației.

Corelând dinamica aparent sensibilă a punctului real de pensie aferent pensiilor asigurărilor de stat din România (VRPP), de după anul 2001 (tabelul nr.5), cu datele graficului nr.8, respectiv graficului nr.9, privind acoperirea prin cuantumul pensiei reale a trebuințelor minimului decent și ale minimului de subzistență pentru familia de pensionari, observăm că, mult invocata creștere mai rapidă a pensiilor în raport cu salariile, din ultimii ani, este de fapt, în mare măsură un mit. Realitatea este că, relativ recent, au existat intervale de timp în care nici măcar două pensii medii nete nu au putut acoperi trebuințele *minimului de subzistență*: anii 1993-1994, 1997-2003.

## 5. Lipsa unor resurse indispensabile vieții normale în societate

Viața în societatea actuală nu este posibilă pentru familiile care nu dispun de un quantum minim de bunuri și servicii specifice civilizației moderne, de tipul celor inserate în tabelul nr.5.

**Tabelul nr. 5 Lipsa unor resurse materiale de largă necesitate ce afectează țări din UE în anul 2007**

(% din populația afectată de sărăcie)

Țara	Lipsă				Capacitatea		
	Tele- fon	TV color	Mașină de spălat rufe	Auto- mobil	De a achita rata (chiria) locuinței	De a încălzi locuința pe timpul iernii	De a face față unor cheltuieli neașteptate
EU-27	6	2	7	22	7	21	57
Bulgaria	39	20	55	67	5	17	96
R.Cehă	6	3	2	43	14	18	82
Spania	1	0	1	10	4	15	49
Germania	1	1	1	17	4	15	70
Franța	2	1	3	11	13	11	66
Lituania	10	5	19	47	4	42	89
Ungaria	10	2	8	42	10	24	88
Polonia	6	2	2	33	2	39	81
<b>România</b>	<b>43</b>	<b>9</b>	<b>55</b>	<b>75</b>	<b>0</b>	<b>44</b>	<b>69</b>
Slovacia	6	3	4	48	13	14	76
M.Britanie	1	0	2	20	9	9	50
Suedia	0	3	0	14	9	9	50
Norvegia	1	1	2	20	12	2	29

Sursa: Eurostat, 2010, Combating poverty and social exclusion, A statistical portrait of the EU

Notă: în cadrul cercetării realizate în vederea furnizării datelor către Eurostat, în eșantionul populației sărace din România nu au fost identificate cazuri de familii cu credite la locuințe (știut fiind că acordarea unor credite bancare pentru cumpărarea de locuințe în România este permisă numai în cazul atestării existenței unor salarii situate cel puțin în jurul valorii salariului mediu pe economie). O explicație similară este valabilă în cazul chiriașilor. Numai cei cu salarii în jurul valorii salariului mediu pe economie își pot permite – și aceia cu mari dificultăți și eventual cu ajutor financiar din partea familiei largite - susținerea în cadrul bugetului total al cheltuielilor de consum, a costurilor unei chirii pentru locuință.

La nivel național, proporția locuințelor care dispun de baie și toaletă în incintă nu depășește 60%. Totuși, dotarea gospodăriilor românești este puternic diferențiată, fiind mai echilibrată în urban. *Locuințele urbane* au acces relativ larg la rețelele publice de canalizare, gaze naturale și electricitate. Cu toate acestea 12 % dintre locuințele urbane nu au încă baie proprie.

*Condițiile de viață din rural* . Din cele 7,4 milioane de gospodării din România, 44% sunt în rural, iar dintre acestea, 88% nu dispun de baie proprie. În cele mai multe zone, satul românesc actual pare mai aproape de Evul Mediu (din punctul de vedere al accesului la apa curentă și al prezenței băilor în interiorul locuințelor) decât de modernitate. Un motiv obiectiv al lipsei băilor din casele rurale din România este acela că *nu există încă apă curentă și canalizare în toate satele*. În anul 2009, numai 13% dintre locuințele rurale erau racordate la rețeaua centrală de canalizare, ponderea respectivă fiind cea mai redusă din UE (INS, 2010).

**Tabelul nr.6 Situația condițiilor de locuit în state ale UE în anul 2009 (%)**

Țara	La bloc	Supraaglomerate (o cameră din cadrul locuinței revine la mai mult de o persoană)	Fără WC (în interiorul locuinței)	Fără baie sau duș (în interiorul locuinței)
Media la nivel UE	41,7	17,8	3,5	3,1
Bulgaria	42,1	47	26,2	15,6
Polonia	47,8	49,1	4,8	5,6
Ungaria	29,5	55	7,1	4,2
Grecia	56	25	1,8	1,1
Belgia	19,6	3,9	0,6	0,9
Danemarca	28,8	7,8	0	0,7
Austria	42,6	13,2	1,3	0,7
Irlanda	3,1	3,7	0,3	0,6
Franța	34	9,6	0,8	0,6
R.Cehă	52,7	26,6	0,7	0,5
<b>România</b>	<b>37,7</b>	<b>55,</b>	<b>42,5</b>	<b>41,2</b>
Suedia	40,1	10,5	0	0,5
Italia	53,4	23,3	0,2	0,4
Germania	53,1	7	1,2	0,3
Slovacia	49,9	39,7	1,1	0,3
Spania	64,6	3,2	0	0

Sursa : Europe in figures, Eurostat yearbook 2010 [http://epp.eurostat.ec.europa.eu/portal/page/portal/product\\_details/publication?p\\_product\\_code=KS-CD-10-220](http://epp.eurostat.ec.europa.eu/portal/page/portal/product_details/publication?p_product_code=KS-CD-10-220)

A dispune de un *nivel de trai decent* se delimitează *radical* de orice situație economică inferioară, nu prin aceea că oamenii cu venituri peste pragul sărăciei ar trăi deja fără griji de ordin material, ci prin faptul că o asemenea stare permite manifestarea libertăților esențiale ale demnității umane, printr-o integrare socială normală în viața societății în care trăim. În actuala etapă, *dimensiunea materială a bunăstării sociale* a devenit o premisă de bază a existenței unei ordini sociale echitabile și durabile, ce presupune ca toți membrii comunităților umane să dispună de un *stoc minim de bunuri economice*.

În anul 2007 (ultimele date disponibile), pentru circa 42 milioane de rezidenți europeni (circa 17 % din populația UE), condițiile materiale de viață erau sever afectate prin lipsa unor resurse de largă necesitate. Atunci când aceștia au dispus totuși de un adăpost, unii dintre ei nu și-au putut achita la timp facturile de întreținere a locuinței, alții nu au beneficiat de o locuință încălzită pe timp de iarnă, alții nu au deținut un automobil sau un telefon etc. Proporția populației afectate astfel a fost net diferită în diverse zone ale UE: mai puțin de 1 din 10 persoane în țări ca statele nordice sau Olanda și Luxemburg, o treime din populație în țări ca Ungaria și Polonia, jumătate din populație în România și Letonia și aproape trei sferturi din populație în Bulgaria.

Deprivarea materială este extrem de răspândită în rândurile populației cu venituri mici (două treimi din populația cu venituri mici din Cipru, Slovacia și Polonia și chiar mai mult în Ungaria (71 %), Letonia (76 %), România (85 %), Bulgaria (94 %)).

Așa cum rezultă și din tabelul nr.5, populația săracă și chiar cea cu venituri ce se apropie de media din România se detașează net în context european, și prin aceea că, în cele mai multe cazuri, fără a-și fi rezolvat în mod acceptabil problema locuirii, nu-și poate permite schimbarea locuinței sau achiziționarea unei noi locuințe, deoarece atât nivelul chiriilor cât și costul locuințelor exced cu mult posibilitățile lor de susținere financiară. În România actuală, deficitul sau necesarul locativ este de cel puțin un milion de locuințe, dintre care cel puțin 300.000 în București. Cei care dispun de o locuință sunt, în proporție de 97%, proprietarii acesteia (dată fiind nesiguranța economică ridicată asociată statutului de chiriaș în România, spre deosebire de Occident, unde ponderea locuirii cu chirie este mult mai ridicată, deoarece este mai accesibilă și, în unele țări, chiar mai avantajoasă).

Înzestrarea gospodăriilor este direct corelată cu creșterea nivelului de educație al capului de gospodărie și cu gradul de ocupare în muncă. Populația din urban locuiește în cea mai mare parte în apartamente cu doua camere dotate cu obiectele casnice de strictă necesitate (aragaz, frigider, mașină de spălat rufe, aspirator, telefon fix). Totuși, în România, numai 36% dintre locuințe sunt înzestrate cu computere, iar cu autoturisme, doar 29%.

## Bibliografie

- Barbu Gh., 1992, Nivelul minim de trai – concept și instrument operațional în realitatea românească, Revista Calitatea Vieții 3-4, Ed. Academiei Române, București
- Berindei M., 2010, *1 milion de români muncesc 12 ore pe zi*, [http://www.click.ro/actualitate/bucuresti/milion-romani-muncesc-ore-i\\_0\\_925107632.html](http://www.click.ro/actualitate/bucuresti/milion-romani-muncesc-ore-i_0_925107632.html), accesat în 20 iulie 2011
- Mihăilescu A., 2001, *Nivelurile minime de trai în condițiile actuale în mediul urban*, Revista Calitatea Vieții 1-2, Ed. Academiei Române, București
- Mihăilescu A., 2002, *Nivelurile minime de trai decent și de subzistență în România în mediul rural*, Revista Calitatea Vieții 1-4, Ed. Academiei Române, București
- Mihăilescu A., 2004, *Minimul de trai și costurile sociale concepte operaționale în analiza calității vieții*, Ed. A' 92, Iași
- Mincu I., 1975, *Alimentația rațională a omului sănătos*, Ed. Medicală, București,
- Zamfir C., Ilie S., Stănescu I. coord., 2010, *Raportul social al ICCV După 20 de ani : Opțiuni pentru România*, Academia Română, INCE, ICCV
- Zamfir, C., coord., 1995, *Dimensiuni ale sărăciei*, Ed. Expert, București
- Zamfir, C., coord., Ilie S., Stănescu I., Scutaru C., Zamfir E., 2011, *Raport social al ICCV Romania: răspunsuri la criză*, Academia Română, INCE C.Kirițescu, ICCV București
  
- Eurofound, 2010, *Condiții de viață și de muncă în Europa*, Fundația Europeană pentru Îmbunătățirea Condițiilor de Viață și de Muncă, <http://www.eurofound.europa.eu/pubdocs /2010/16 /ro/1/EF1016RO.pdf>
- Eurostat, 2010, *EUROPE. Eurostat poverty report*, <http://www.vita.it/news /view/109141>
- Eurostat, 2011, *Romania de șase ori în topul celor mai sărace regiuni din UE*, <http://www.9am.ro /top/Social/208388/Romania-de-sase-ori-in-topul-celor-mai-sarace-regiuni-din-UE.html>
- European Commission, 2011, *Employment, Social Affairs and Inclusion, Poverty and social exclusion*, <http://ec.europa.eu/social/main.jsp?catId=751& langId=en>, accesat în 20 iulie 2011
- \*\*\* *Europe makes 2010 its year for fighting poverty and social exclusion Europe makes*, The European Magazine, <http://www.cafebabel.co.uk/article/33409/2010-year-poverty-europe-social-exclusion-facts.html>, accesat 25 o7, 2010
- \*\*\* Institutul Național de Statistică, 2010, *Condițiile de viață ale populației din România*
- \*\*\* Institutul Național de Statistică, 2011, *Câștigul salarial 2011*, <http://www.insse.ro/cms/rw/pages/comunicate/castigulSalarial.ro.do;jsessionid=0a02458c30d52c1439169952499bbeaead3671b57803.e38QbxeSahyTbi0Me0>